

# COVID-19

## UnB em Ação

BOLETIM COES-COVID/UnB

**Semana de 7 a 11 de dezembro de 2020**

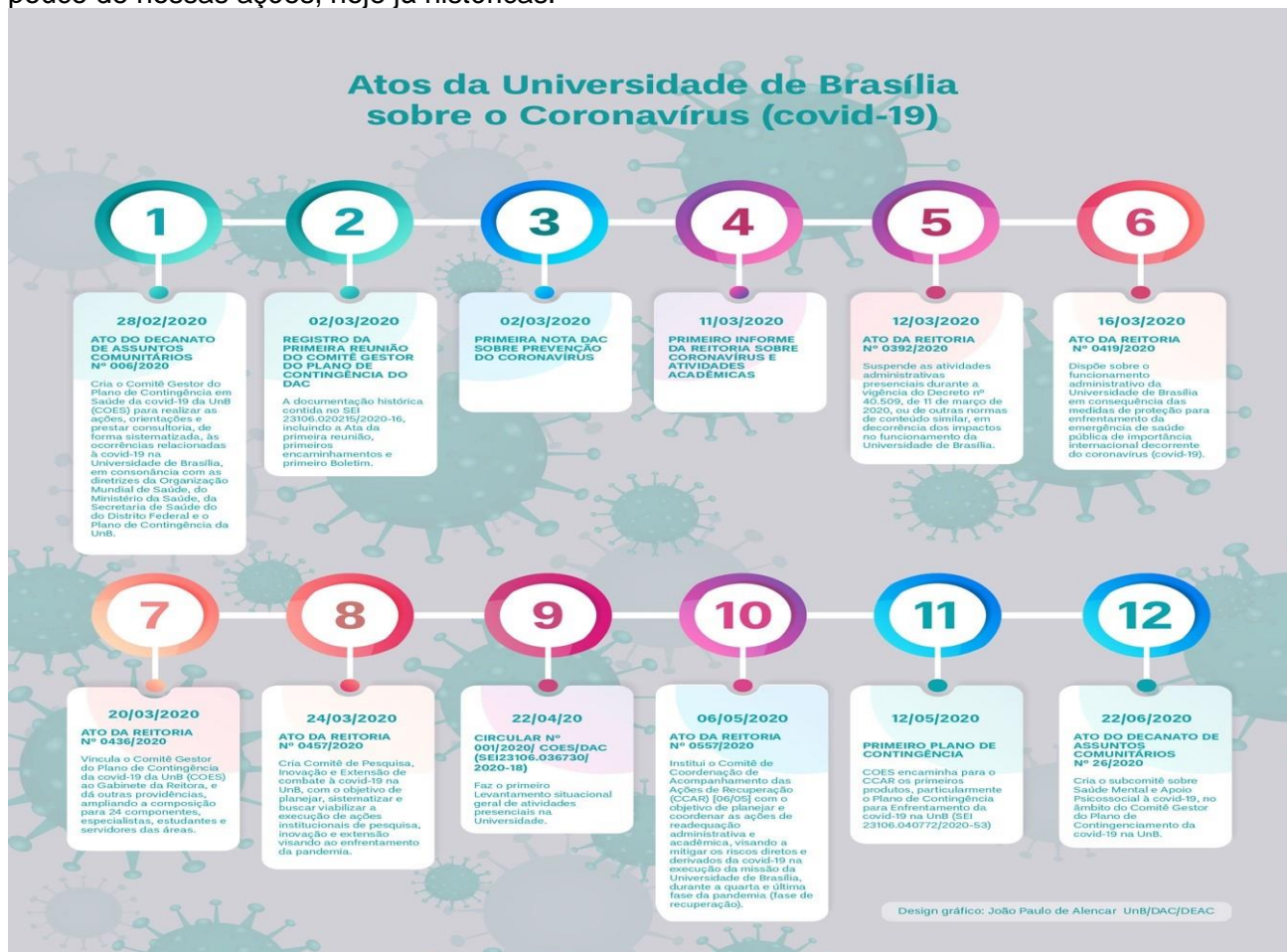


UnB | GRE | DAC | COES |



# APRESENTAÇÃO

Em 10 de maio deste ano encamiamos o nosso primeiro Boletim contendo as ações desenvolvidas pelo desde fevereiro, e antes da pandemia chegar ao Brasil. De lá pra cá, são trinta e uma semanas de análises, encaminhamentos e orientações do Coes/UnB. Vale lembrar um pouco de nossas ações, hoje já históricas.



1. [Ato do DAC nº 006/2020](#) 2. [Registro da primeira reunião do Coes SEI 23106.020215/2020-16](#) 3. [Primeira nota DAC sobre prevenção do coronavírus](#) 4. [Primeiro informe da reitoria sobre coronavírus e atividades acadêmicas](#) 5. [Ato da Reitoria nº 0392/2020](#) 6. [Ato da Reitoria nº 0419/2020](#) 7. [Ato da Reitoria nº 0436/2020](#) 8. [Ato da Reitoria Nº 0457/2020](#) 9. [Circular nº 001/2020/ COES/DAC \(SEI 23106.036730/2020-18\)](#) 10. [Ato da Reitoria nº 0557/2020](#) 11. [Primeiro Plano de Contingência](#) 12. [Ato do DAC nº 26/2020](#)

Infelizmente, no dia de hoje (13/12/20) chegamos a inacreditável e dolorosa marca de mais de **180.000** brasileiros mortos pela pandemia, e mais de **1.600.000** no mundo.

As notícias sobre as vacinas são alvissareiras, porém as previsões são de que só a teremo para imunização em massa no fim 2021 ou começo de 2022, frente aos grandes desafios da produção, armazenagem e vacinação ampla.

Eis os dados atuais (12 12 20):



Para atualizações diárias da progressão da pandemia:

[https://brasil.elpais.com/brasil/2020/03/12/ciencia/1584026924\\_318538.html](https://brasil.elpais.com/brasil/2020/03/12/ciencia/1584026924_318538.html)

<https://www.otempo.com.br/coronavirus>

Nesta semana, agora também histórica, o Coes/UnB disponibilizou para a Universidade de Brasília, Administração Central e Ccar, o **Guia de recomendações de biossegurança, prevenção e controle da Covid-19 na UnB**, apresentado no CEPE pelo Prof. Enrique Huelva, Presidente deste colegiado e do Ccar. Tão logo a diagramação final estiver pronta, será enviado para toda a nossa comunidade e disponibilizado em nosso boletim.

Mantendo nossa atenção voltada para o cuidado e o salvamento de vidas, sempre recomendamos ler (e usar) nossas recomendações a seguir



[Recomendações e orientações do Coes sobre como proceder em caso de contágio.](#)

Se ainda não leu algum de nossos boletins, clique abaixo para acessar as edições anteriores!

<a href="#"><u>01</u></a>	<a href="#"><u>02</u></a>	<a href="#"><u>03</u></a>	<a href="#"><u>04</u></a>	<a href="#"><u>05</u></a>	<a href="#"><u>06</u></a>	<a href="#"><u>07</u></a>	<a href="#"><u>08</u></a>	<a href="#"><u>09</u></a>	<a href="#"><u>10</u></a>	<a href="#"><u>11</u></a>	<a href="#"><u>12</u></a>	<a href="#"><u>13</u></a>	<a href="#"><u>14</u></a>	<a href="#"><u>15</u></a>
<a href="#"><u>16</u></a>	<a href="#"><u>17</u></a>	<a href="#"><u>18</u></a>	<a href="#"><u>19</u></a>	<a href="#"><u>20</u></a>	<a href="#"><u>21</u></a>	<a href="#"><u>22</u></a>	<a href="#"><u>23</u></a>	<a href="#"><u>24</u></a>	<a href="#"><u>25</u></a>	<a href="#"><u>26</u></a>	<a href="#"><u>27</u></a>	<a href="#"><u>28</u></a>	<a href="#"><u>29</u></a>	<a href="#"><u>30</u></a>

Veja também as últimas matérias sobre nosso boletim no Portal UnB.

[25ª edição do Boletim Coes – informações recentes sobre a pandemia de covid-19](#)

[26ª edição do Boletim Coes atualiza os dados da pandemia](#)

[27ª edição do Boletim Coes: novos dados da pandemia no Brasil e no mundo](#)

[28ª edição do Boletim Coes dados atualizados da pandemia](#)

[29ª edição do Boletim Coes atualiza situação da pandemia no Brasil e no mundo](#)

[30ª edição do Boletim Coes traz novos dados da pandemia no Brasil e no mundo](#)



Contatos: Coes-Covid/UnB: [coes@unb.br](mailto:coes@unb.br) – Sala de Situação (FS): [sds@unb.br](mailto:sds@unb.br) Dasu: [dasu@unb.br](mailto:dasu@unb.br)

[Atualizações no Portal da UnB: http://repositoriocovid19.UnB.br/](http://repositoriocovid19.UnB.br/)

Vamos rumo a 2021 com a esperança como nosso guia!

Prof. *Iléno Izídio da Costa*  
Presidente Coes/UnB

# 1. LEITURA EPIDEMIOLÓGICA DO COES-COVID/U**n**B (NÚCLEO COORDENADOR)

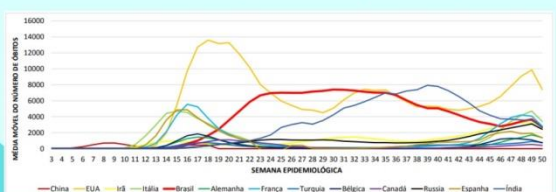
Esta semana, mais um marco da resposta à manutenção da humanidade se dá pela ciência e tecnologia. A publicação dos resultados de pesquisas em revistas especializadas, a aprovação por órgãos regulatórios e o uso de uma das vacinas que foram desenvolvidas em menos de um ano do surgimento do vírus causador de uma pandemia são a prova de outra vitória da comunidade científica internacional. De acordo com a Organização Mundial da Saúde, esta é a pior emergência de saúde pública Internacional do milênio, até o momento.

Fonte: Organização Mundial da Saúde - Atualizado em: 08 de Dezembro de 2020

**Média Móvel por Novos Casos por COVID-19 nos Países em âmbito Mundial por semana epidemiológicas**



**Média Móvel por Número de óbitos por COVID-19 nos Países em âmbito Mundial por semana epidemiológicas**



50ª semana epidemiológica incompleta



Acredita-se que, desta semana em diante, as demais vacinas provavelmente deverão apresentar seus resultados científicos e submeter os documentos para solicitação de uso comercial em seres humanos junto aos órgãos regulatórios dos diferentes países.

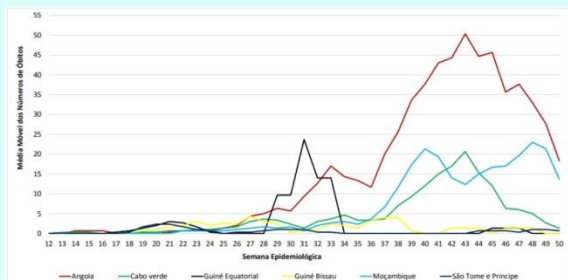
Após mais esta etapa vencida, só a capacidade de produção de doses pela indústria e a logística de entrega e rede de frio serão a barreira para a oferta indiscriminada das vacinas às populações. Enquanto isso, países com sistemas universais de saúde como o Brasil, com a fortaleza do SUS, poderão ofertar, com menor iniquidade possível, uma das principais ferramentas para o controle da covid-19.

Na Oceania, não há grandes alterações na incidência de casos. Olhando os dados sobre a doença no mundo, já foram registrados quase 72 milhões de casos confirmados e mais de 1,6 milhão de vidas devido à Covid-19.

No continente africano, África do Sul, República Democrática do Congo, Namíbia, Ruanda, Mali, Senegal, Sudão, Uganda, Nigéria e Egito continuam em curva ascendente de casos, ainda fazendo parte da “primeira onda” da doença.

Fonte: Organização Mundial da Saúde - Atualizado em: 08 de Dezembro de 2020

**Média Móvel por Novos Óbitos nos países da África de língua portuguesa (PALOP) por semana epidemiológica**



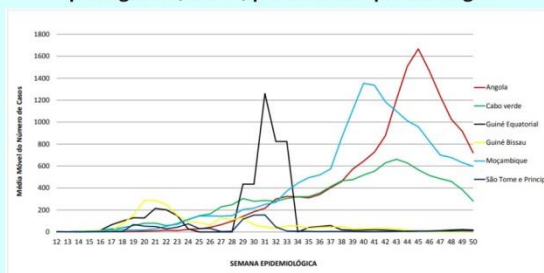
Entre os países da África de língua portuguesa, apresentam maior média móvel em número de óbitos, Angola, Moçambique, Cabo Verde com 18, 14 e 1 casos respectivamente.

50ª semana epidemiológica incompleta



Fonte: Organização Mundial da Saúde - Atualizado em: 08 de Dezembro de 2020

**Média Móvel por Novos Casos nos países da África de língua portuguesa (PALOP) por semana epidemiológica**



Entre os países de língua portuguesa, Angola ultrapassa Moçambique, apresentando a maior média móvel por novos casos por COVID-19 com média de 1.466 casos.

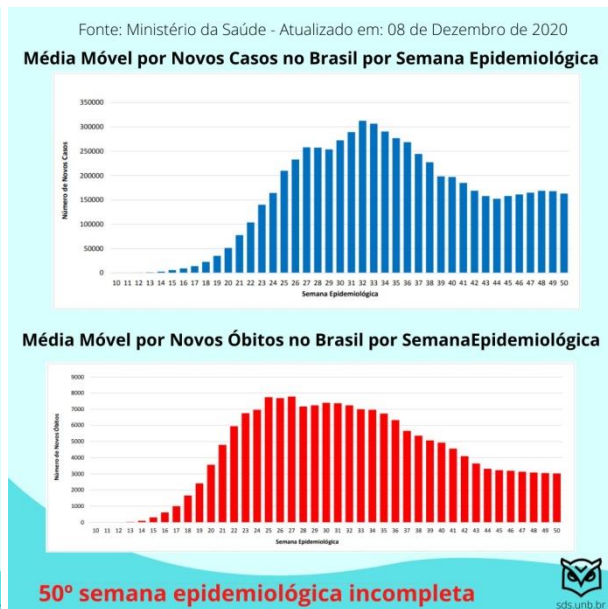
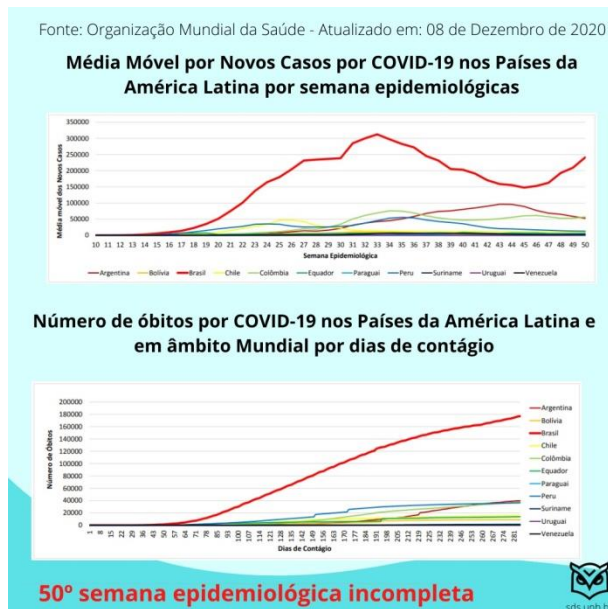
50ª semana epidemiológica incompleta



Na Ásia, a Covid-19 também acelera a sua incidência, em países como Coréia do Sul, Malásia, Japão, Tailândia, Sri Lanka e Hong Kong. Praticamente todos os países da ex-União Soviética apresentam forte incremento de casos.

Entre os países da Europa que estavam conseguindo conter a epidemia, a Alemanha e o Reino Unido voltam a apresentar aumento de incidência, para além dos países escandinavos, conforme apresentado na semana passada.

Nas Américas, o Canadá continua a manter forte número de casos novos nestas últimas semanas, assim como os Estados Unidos, que continuam batendo recordes negativos. A incidência volta a ganhar magnitude do México, assim como no Panamá, Haiti, Belize, Cuba e República Dominicana, na América Central. Na América do Sul, Guiana Francesa, Paraguai, Equador, Uruguai e Brasil também apresentam recrudescimento da doença.



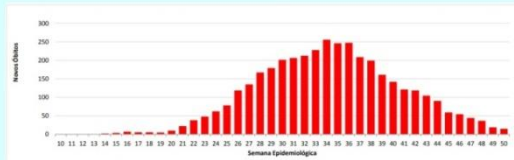
No Brasil, com quase 7 milhões de casos confirmados e registrados e o registro de mais de 180.000 óbitos confirmados, a Covid-19 volta a ganhar velocidade de transmissão em 74% das unidades federadas brasileiras. No entanto, só nesta semana o Ministério da Saúde brasileiro entregou, mediante vara, ao Supremo Tribunal Federal, o Plano Nacional de Vacinação contra a Covid-19. Já no Distrito Federal, a doença também retorna a aumentar a incidência de casos.



De acordo com relato da Secretaria Estadual da Saúde do Distrito Federal, o GDF refere dispor de um plano distrital para o enfrentamento da Covid-19, onde todas as salas de vacina já dispõem de equipamentos de refrigeração em condições de receber as vacinas, bem como seringas e demais utensílios já estão no estoque para a campanha vacinal escalonada.

Fonte: Secretária de Estado de Saúde - Atualizado em: 08 de Dezembro de 2020

### Média Móvel por Novos Óbitos no Distrito Federal por Semana Epidemiológica



### Letalidade no Distrito Federal por Semana Epidemiológica

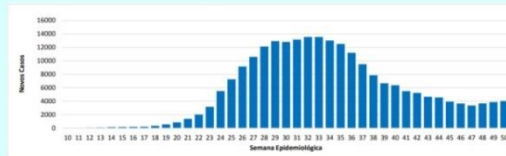


50ª semana epidemiológica incompleta



Fonte: Secretária de Estado de Saúde - Atualizado em: 08 de Dezembro de 2020

### Média Móvel por Novos Casos no Distrito Federal por Semana Epidemiológica



### Incidência no Distrito Federal por Semana Epidemiológica

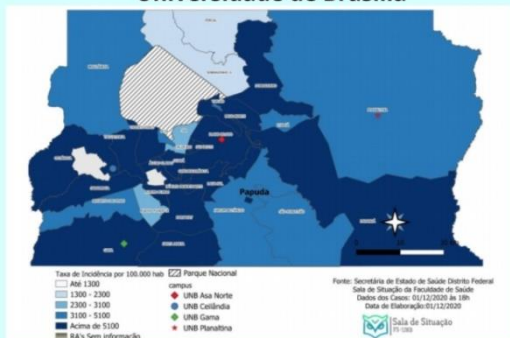


\*Incidência por 100 mil hab.

50ª semana epidemiológica incompleta



### DESCRIÇÃO DO CENÁRIO DE RISCO - Universidade de Brasília

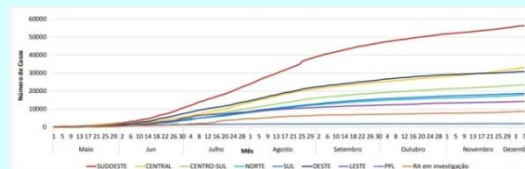


A Universidade de Brasília (UnB) se localiza nas seguintes regiões: Asa Norte, Ceilândia, Gama e Planaltina.

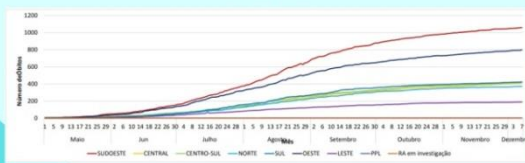
Fonte: Secretária de Estado de Saúde - Atualizado em: 01 de Dezembro de 2020



### Regiões Administrativas por Casos Confirmados na pandemia por COVID-19



### Regiões Administrativas Óbitos Acumulados na pandemia por COVID-19

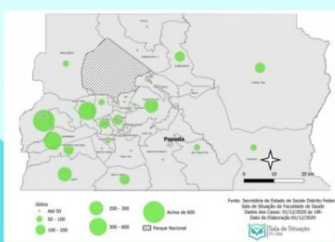
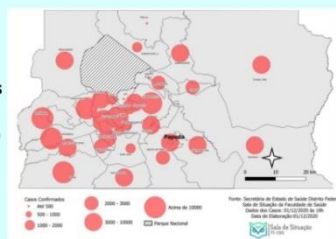


50ª semana epidemiológica incompleta



Fonte: Secretária de Estado de Saúde - Atualizado em: 08 de Dezembro de 2020

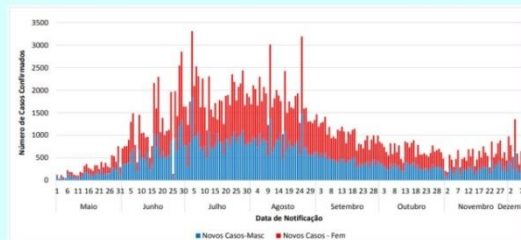
### Distribuição Espacial dos Casos Confirmados por Infecção do COVID-19 no Distrito Federal



### Distribuição Espacial dos Óbitos Acumulados por Infecção do COVID-19 no Distrito Federal

Fonte: Secretária de Estado de Saúde - Atualizado em: 08 de Dezembro de 2020

### Número de casos notificados por COVID-19 no Distrito Federal segundo sexo



### Casos notificados por COVID-19 no Distrito Federal segundo sexo

108.062 casos  
Representando 45,9%  
2.324 Óbitos



127.418 casos  
Representando 54,1%  
1.687 Óbitos

50ª semana epidemiológica incompleta



## 2. SITUATION REPORT (SALA DE SITUAÇÃO/FS)

[Clique aqui para ler o relatório completo](#)

O Coes-Covid/UnB, por meio da Sala de Situação da UnB e da Dasu/DAC, acompanha os casos notificados nos bancos de dados e painéis de monitoramento da Organização Mundial de Saúde (OMS), da *Johns Hopkins University*, do Ministério da Saúde e das secretarias estaduais de saúde.

O *Situation Report* apresenta, diariamente, a ocorrência e a situação do cenário da pandemia do novo coronavírus no mundo. O material técnico produzido pode ser analisado nos links:

[SITUATION REPORT Mundo](#)

[SITUATION REPORT Palop](#)

[SITUATION REPORT Brasil](#)

[SITUATION REPORT Distrito Federal](#)

[SITUATION REPORT Universidade de Brasília](#)

## 3. INFORMES DOS SUBCOMITÊS COES-COVID/UnB

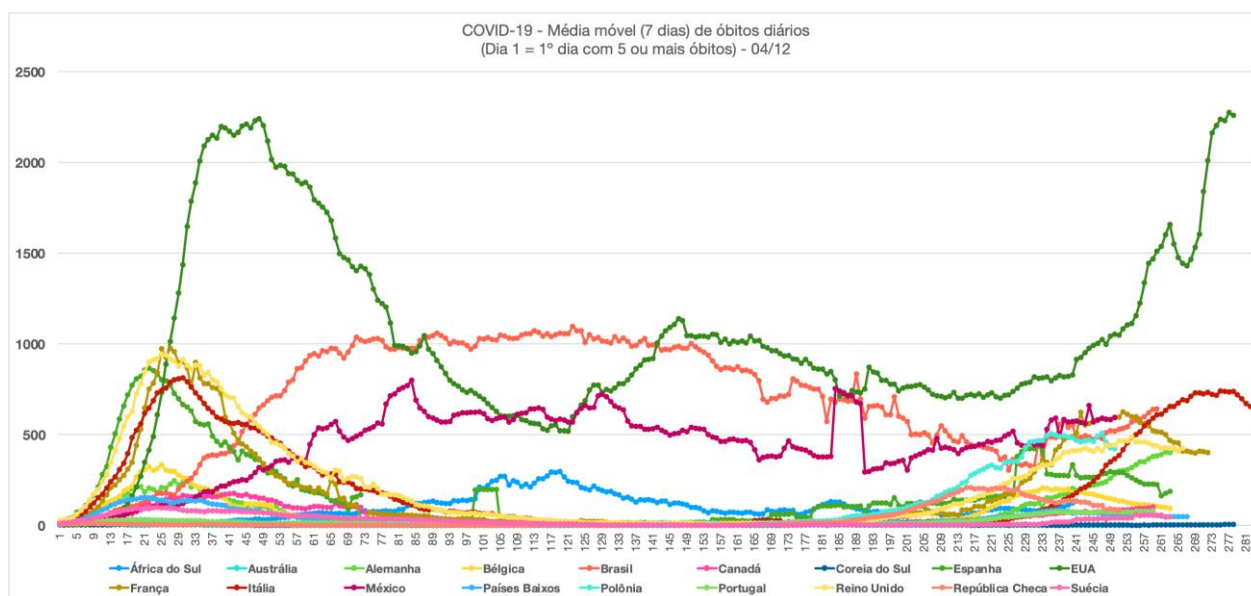
### 3.1 NÚCLEO COORDENADOR COES (NCC)

#### A. COMO ESTÃO OS MEMBROS DA COMUNIDADE UnB NO EXTERIOR?

A Secretaria de Assuntos Internacionais (INT) mantém acompanhamento semanal de todos os países onde nossa comunidade acadêmica se faz presente.

A Europa segue curso ascendente de óbitos, com a Polônia juntando-se a Alemanha e Portugal como os países que vivem o pior momento da pandemia na última semana. E a Itália deve se juntar ao grupo na próxima semana.

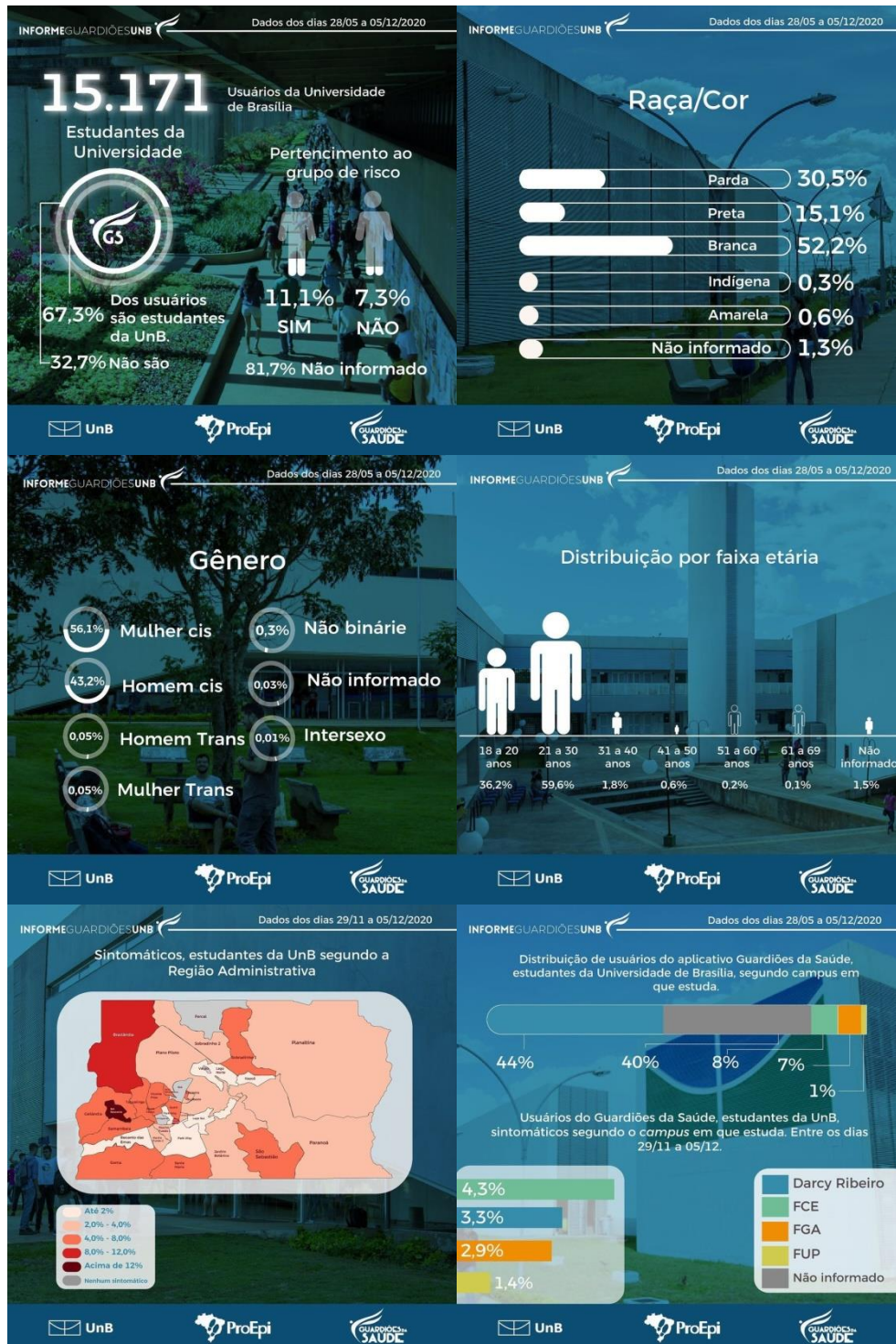
Os EUA também estão experimentando a fase mais letal da pandemia, com um recorde de 2.275 mortes na média móvel entre 3 e 9 de dezembro.



## B. GUARDIÕES DA SAÚDE

Quando você baixa o Guardiões no seu celular e registra diariamente os seus sintomas, está contribuindo para que os profissionais da área da saúde possam ter um padrão epidemiológico do novo coronavírus. Também fica sabendo quantas pessoas estão doentes na região em que você mora. Para baixar: <https://linktr.ee/guardioesdasaude>

Todas as **quartas** e **sextas-feiras**, os boletins epidemiológico e institucional do Guardiões são disponibilizados nas redes sociais. **Instagram:** [@guardioesdasaudeunb](https://www.instagram.com/guardioesdasaudeunb) / **Facebook:** [@guardioesdasaudeunb](https://www.facebook.com/guardioesdasaudeunb)





## C. MANUTENÇÃO DE INSTALAÇÕES SANITÁRIAS

A Coordenação de Administração Predial (CAP/PRC/DIRAD) da Prefeitura da UNB concluiu esta semana os serviços de manutenção nos banheiros do Instituto de Geociências, do Instituto de Ciências Biológicas (geral) e da Fazenda Água Limpa. Seguem em manutenção os banheiros da Faculdade UnB Planaltina e do Instituto de Ciências Humanas (Departamento de Serviço Social). Estão em fase de análise os orçamentos das instalações sanitárias da Biblioteca Central e em fase de levantamento as do Observatório Sismológico e da Reitoria.

Os trabalhos têm sido realizados em mutirão no contexto da segunda etapa do trabalho de manutenção no contexto da covid-19.

### 3.2 SUBCOMITÊ ACADÊMICO (SCAC)



Na semana de 7 a 11 de dezembro, os membros do Comitê Gestor do Plano de Contingência da covid-19 na Universidade de Brasília (Coes/UnB) ultimaram os trabalhos da escrita do **Guia de Biossegurança sobre a Prevenção e o Controle da Covid-19 na UnB**. A equipe se dividiu nas áreas de saúde, educação e comunicação para construir o documento. O material contém mais de 40 páginas e foi trabalhado, no modo de compartilhamento, na plataforma do Office 365.

O Guia destaca o histórico da epidemiologia da covid-19, com a base nos dados científicos da doença e os atuais no Distrito Federal tratados pela equipe da Sala de Situação da Faculdade de Saúde da UnB.

Além disso, a publicação aborda as medidas de cuidado e acompanhamento para a prevenção da covid-19 nas dependências dos *campi*. A Figura 1 ilustra o exemplo das medidas de biossegurança para os estudantes residentes na CEU.

**Figura 1.** medida de biossegurança, o distanciamento, no ambiente da Casa do estudante.

#### Casa do Estudante (CEU): Graduação e Pós-Graduação

As medidas de biossegurança têm como objetivo orientar de maneira segura as atividades a serem desenvolvidas e o convívio social respeitando as especificidades de cada ambiente e do cenário epidemiológico. Dessa forma, os decretos nº 41.214, de 21 de setembro de 2020 e o nº 40.939, de 02 de julho de 2020 serviram de base para dispor sobre as seguintes medidas:

- Manter distanciamento mínimo de dois metros entre as pessoas nos corredores e dependências da CEU;

O Guia foi contemplado no artigo inicial da minuta de resolução apresentada na 616ª Reunião do Conselho de Ensino, Pesquisa e Extensão (CEPE) da UnB, realizada em 10 de dezembro, que tratou do planejamento e da execução das atividades acadêmicas para o próximo semestre letivo. Confira na figura abaixo:

Parágrafo único. A Universidade de Brasília adotará todas as medidas necessárias à progressão para a Etapa 2 do Plano Geral de Retomada das Atividades da Universidade de Brasília e, na semana de 10 a 16 de janeiro de 2021, o Conselho de Ensino Pesquisa e Extensão deliberará, após consulta ao COES e ao CCAR, sobre a referida progressão e contemplando o Guia Geral de Biossegurança da UnB.

**Figura 2.** Redação do Parágrafo único do Art. 1º. da Minuta do Cepe.

O Núcleo de Apoio às Atividades Acadêmicas Remotas – NAAR (DEG/DPG/Cead) tem, desde o início do semestre, tirado dúvidas de alunos e professores sobre o uso das plataformas *Aprender 3* e *Microsoft Teams*. Agora, a equipe de tutores e orientadores do núcleo se prepara para prestar auxílio no período de matrículas e no próximo semestre letivo. Para isso, realizou pesquisa com a comunidade em que levantou pontos críticos e sugestões para melhorar a realização de atividades em formato não presencial. Desse modo, o núcleo espera desenvolver ações ainda mais efetivas em 2021. A unidade continua o atendimento de demandas de apoio por meio dos e-mails [apoio.biologicas@unb.br](mailto:apoio.biologicas@unb.br), [apoio.artes@unb.br](mailto:apoio.artes@unb.br), [apoio.exatas@unb.br](mailto:apoio.exatas@unb.br) e [apoio.humanas@unb.br](mailto:apoio.humanas@unb.br)

### 3.3 SUBCOMITÊ DE SAÚDE MENTAL E APOIO PSICOSSOCIAL (SSMAP) - Clique aqui e veja mais informações do SSMAP no Portal



A Coordenação de Articulação de Redes para Prevenção e Promoção da Saúde (CoRedes/Dasu/DAC/UnB), considerando suas atribuições e competências, participa do *GT Virtual e Permanente - Promoção e Prevenção - Fonaprace Sudeste*. Esse é um espaço de reflexão a partir do compartilhamento de experiências e vivências, mas também de proposições pelos diferentes atores que atuam no campo da saúde da comunidade universitária das Instituições Federais de Ensino Superior (Ifes). No dia 7

de dezembro, a CoRedes compartilhou um panorama das ações de saúde desenvolvidas na UnB, com servidores das seguintes instituições: UFMG/Prae; UFSJ/Proae; UFU/Proae; UFTM/Proace; UFRJ/PR7; UFRJ/Codesa; UFF/Proaes; Unirio/Prae; Unifesp/Prae.

**Você sabia?** Em 2020, o Programa Nacional de Assistência Estudantil (Pnaes) completou dez anos. As finalidades do programa são democratizar as condições de permanência dos jovens na educação superior pública federal, minimizar os efeitos das desigualdades sociais e regionais na permanência e conclusão dos cursos, reduzir as taxas de retenção e evasão e contribuir para a promoção da inclusão social pela educação. O Pnaes estrutura-se nos seguintes eixos: moradia estudantil; alimentação;

transporte; atenção à saúde; inclusão digital; cultura; esporte; creche; apoio pedagógico; e acesso, participação e aprendizagem de estudantes com deficiência, transtornos globais do desenvolvimento e altas habilidades e superdotação. Nesse sentido, torna-se indispensável a compreensão dos determinantes sociais de saúde e o (re)conhecimento dos territórios que acolhem a comunidade universitária para a proposição de ações com efetividade. Sobretudo, em consonância com os obje-



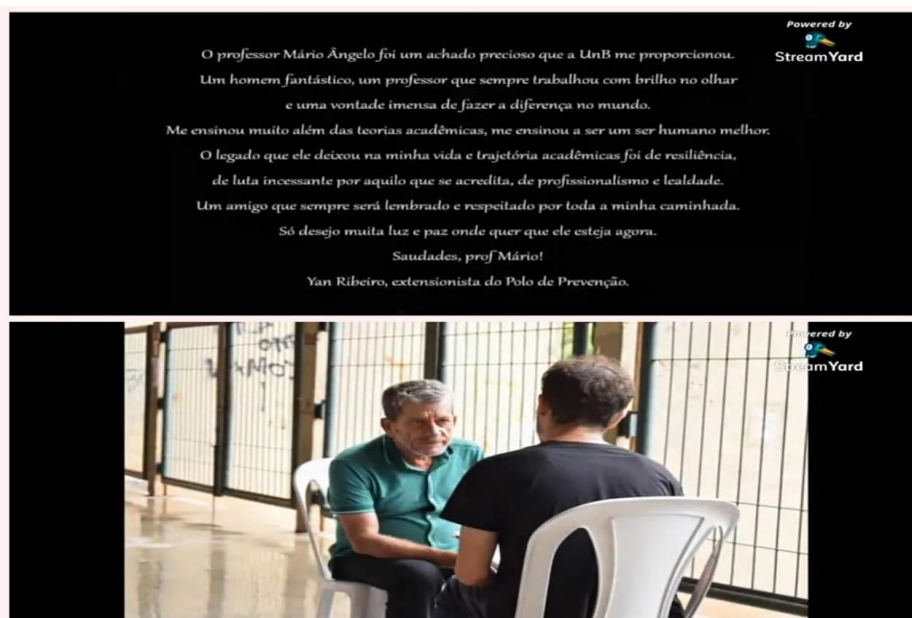
tivos dos programas e, conseqüentemente, dos princípios inerentes as Ifes. Decreto Nº 7.234, DE 19 DE JULHO DE 2010 - Dispõe sobre o Programa Nacional de Assistência Estudantil – Pnaes.

A CoRedes realizou em 1º de dezembro, Dia Mundial de Luta contra a Aids, o bate-papo *HIV/Aids e Compartilhamento de responsabilidades: cuidados em tempos da pandemia de Covid-19* e também prestou homenagem póstuma ao professor Mário Angelo Silva, pioneiro na luta contra a doença. Disponível em: <https://www.youtube.com/watch?v=O-0jDRk6haA&t=52s>

A conversa propôs reflexões sobre as variáveis que envolvem a questão. A importância da continuidade da adesão a tratamentos e a prevenção permanente ao vírus, mesmo em tempos de pandemia da covid-19, foram ressaltadas pelos participantes. Considerou-se a relevância de ações socioeducativas permanentes na UnB que atuam na prevenção ao vírus HIV – “EducaAids”, assim como no enfrentamento ao preconceito e estigmas que permeiam o contexto do HIV/Aids.



A homenagem ao professor Mário Angelo foi marcada pelas emoções demonstradas em mensagens de amigos, companheiros de trabalho e das filhas. As falas relembrou o pioneirismo do docente como coordenador do Polo de Prevenção de IST e HIV/Aids-UnB. Também mencionaram a atuação dele como psicólogo com mestrado em Serviço Social e doutorado em Psicologia. Nas inúmeras atividades docentes e científicas na UnB, os participantes destacaram o caráter ético, a essência desbravadora para iniciativas na defesa da saúde, as ações para a defesa intransigente dos direitos sociais e humanos e o protagonismo no campo dos direitos das pessoas que vivem com o vírus HIV/Aids. Também foi relatada a afetividade e companheirismo do mestre nos papéis de pai, avô, colega de trabalho, amigo e profissional.



O projeto Laços da Saúde da Coordenação de Articulação de Redes para Prevenção e Promoção da Saúde (CoRedes/Dasu/DAC/UnB) e a Liga de Saúde da Família e Comunidade na Promoção a Saúde na Universidade de Brasília em Tempos de covid-19 (Lasfac), realizarão no dia

15 de dezembro, às 16 horas, no canal do Youtube da Dasu, a atividade *Um diálogo entre um novo olhar e um novo coração: a resiliência em pauta*.

Inscrição: [www.linktr.ee/dasu](http://www.linktr.ee/dasu).

A CoRedes-DASU-DAC e a LASFAC convidam para

📅 Dia: 15 de dezembro - 16 horas  
No Canal do Youtube da DASU-UnB  
Inscrição: [linktr.ee/dasu](http://linktr.ee/dasu)  
Siga no Instagram: @dasu\_umb

## UM DIÁLOGO ENTRE UM NOVO OLHAR E UM NOVO CORAÇÃO

### A RESILIÊNCIA EM PAUTA

**Priscila Lima Machado**  
Historiadora e advogada  
Idealizadora do Projeto Um Novo Olhar, venceu o câncer linfático não Hodgkin de células T

**Antônia Marilene da Silva**  
Cardiologista  
Preceptora da Residência Médica - Cardiologia e Clínica Médica do HUB-UnB-EBSERH

Mediação de Marjara Tamires Pedrosa Melo  
Psicóloga com Residência multiprofissional em atenção oncológica do adulto e mestrado em Psicologia Clínica e Cultura.  
Coordenadora de psicologia hospitalar do ICDF

Cerimônia de encerramento da Campanha da UnB - Máscaras Solidárias  
<http://dasu.umb.br/campanhas-umb-solidarias>  
<https://doart.com.br/index.html>

DASU | DAC | UnB | Laços na Saúde CoRedes

#VOCÊNÁDESTASOZINHA#VOCÊNÁDESTASOZINHO

A UnB quem faz é a gente

### 3.4 SUBCOMITÊ DE COMUNICAÇÃO (SCCO)

## Pesquisa Social UnB

# AVALIAÇÃO DAS ATIVIDADES LETIVAS REMOTAS

até 21 de DEZEMBRO

Está aberta até 21 de dezembro a segunda rodada da **pesquisa social** com a comunidade acadêmica sobre o acesso remoto. As respostas vão ajudar o planejamento do segundo semestre letivo. Os questionários estão disponíveis para os três segmentos universitários. Para docentes e técnico-administrativos, o link para acesso foi disparado por e-mail. Estudantes deverão registrar seus e-mails em <https://questionarios.unb.br/index.php/358886>. Na página <https://questionarios.unb.br/> é possível encontrar os três formulários.

**Um panorama da pandemia:** A 24ª edição da Revista *Darcy*, publicação de jornalismo científico e cultural da UnB, será lançada na próxima semana. Como reflexo dos acontecimentos de um ano atípico e desafiador, as matérias desta edição especial trazem reflexões e análises aprofundadas sobre as causas e consequências de epidemias como a do novo coronavírus. A revista explora esse contexto nas mais diversas perspectivas – social, histórica, econômica, ambiental, das políticas públicas e da saúde mental. O dossiê da revista destaca ainda o papel e o protagonismo das universidades e dos centros de pesquisa na produção de soluções científicas para enfrentamento à atual crise sanitária. Nesse bojo, ressaltam-se iniciativas de relevância desenvolvidas por cientistas da UnB contra a covid-19.



Outro destaque do Portal esta semana é a participação da UnB na *Semana Nacional de Ciência e Tecnologia*, expondo os projetos da Universidade contra a pandemia de covid-19.

## Portal da UnB

### - Matérias jornalísticas:

<https://noticias.unb.br/publicacoes>

### - Artigos de opinião:

<https://noticias.unb.br/artigosmain>

## UnBTV (vídeos)

<https://www.youtube.com/user/unbvtv>

## Repositório Covid-19/UnB em Ação

<http://repositoriocovid19.unb.br/>

Twitter: [@unb\\_oficial](#)

Instagram: [@unb\\_oficial](#)

Facebook: [oficialUnB](#)

### Últimas matérias destaques (10 e 11 de dezembro):

- [Sol Nascente tem a maior taxa de letalidade](#)
- [Dados do coronavírus no DF](#)
- [Covid-19: cenário indica possível início de segunda onda no DF, diz estudo](#)
- [Músico de Roraima tem música selecionada para institucional da UnB](#)
- [Cautela na retomada](#)

## 3.5 SUBCOMITÊ GESTÃO DE PESSOAS (SCGP)

A Coordenadoria de Engenharia de Segurança do Trabalho (DGP/DSQVT/Cest) segue realizando inspeções de saúde e segurança do trabalho em ambientes dos centros de custo que mantiveram suas atividades de forma presencial e/ou desenvolvendo projetos durante a suspensão das atividades na UnB.

As demandas por inspeção devem ser registradas em nível setorial, ou seja, cada laboratório, secretaria, coordenação, diretoria, etc. A unidade deverá fazer sua **solicitação individualmente por meio do Sistema Eletrônico de Informações (SEI)** respondendo o questionário abaixo e enviando para a Coordenadoria de Engenharia de Segurança do Trabalho – Cest/DSQVT/DGP.

- **Nome do local a ser inspecionado:** o nome do setor seguindo preferencialmente a nomenclatura oficial no organograma da instituição, conforme cada centro de custo;
- **Localização do setor:** a localização indicando preferencialmente o edifício e detalhes do local do ambiente. Exemplo: ICC-Sul, bloco c, Sala BSS-157, Subsolo); Unidade a que o setor está vinculado: (Ex: Instituto de Geociências);
- **Nome do Responsável pelo local, telefone e e-mail:** nome do servidor responsável pelo local (não confundir com o nome do respondente);
- **Nome do responsável pelo acompanhamento da visita técnica:** nome, telefone e e-mail; em qual horário o setor está em funcionamento: (horário em que há pessoas trabalhando presencialmente no local);
- **Descrição a atividade desenvolvida no local:** essa seção é utilizada para descrever as atividades realizadas no local com o maior detalhamento possível;
- **Frequência do local:** existem estagiários, estudantes, professores, servidores ou terceirizados trabalhando no setor? Se sim, quantos?

O agendamento da inspeção técnica no local e o encaminhamento de Relatório Técnico de Inspeção (RTI) são informados via SEI/UnB e pelos meios informados no cadastro (telefone/e-mail). Em caso de dúvidas deve-se entrar em contato com a Coordenadoria de Engenharia de Segurança do Trabalho – Cest pelo e-mail: [dgpcest@unb.br](mailto:dgpcest@unb.br).

## 4. REFERÊNCIAS E DOCUMENTOS ESSENCIAIS

### Links úteis

Organização Pan-americana da Saúde / Organização Mundial da Saúde Ministério da Saúde Plano de Contingência Nacional para Infecção Humana pelo novo Coronavírus covid-19 (MS) Secretaria de Saúde do Distrito Federal

Plano de Contingência do Coronavírus/SES/GDF Combate às fake news do Ministério da Saúde Andifes - Tudo o que você precisa saber sobre o coronavírus.

Dados Corona vírus Brasil:

<https://covid.saude.gov.br/> <https://portal.fiocruz.br/coronavirus>

### Planos de contingência

BRASIL. Ministério da Saúde. Plano de Contingência Nacional para Infecção Humana pelo novo Coronavírus covid-19. Brasília, 2020.

GOVERNO DO DISTRITO FEDERAL. Secretaria de Saúde do Distrito Federal. Plano de Contingência: coronavírus Covid-19. Versão 5. Brasília, 2020.

FUNDAÇÃO OSWALDO CRUZ. Plano de Contingência da Fiocruz diante da pandemia da doença pelo SARS-CoV -2 (covid 19).

SOCIEDADE BRASILEIRA DE PSICOLOGIA. Enfrentamento psicológico da covid-19 – Documento consenso. SOCIEDADE BRASILEIRA DE PSICOLOGIA. Orientações técnicas para contribuir com a prática profissional da psicologia.

UNIVERSIDADE DE BRASÍLIA. Plano de Contingência Da Universidade de Brasília (UnB) para Enfrentamento da Pandemia de covid-19.

UNIVERSIDADE DE BRASÍLIA. Plano de Contingência em Saúde Mental e Apoio Psicossocial para Enfrentamento do Novo Coronavírus (SARS-CoV-2) para a Universidade de Brasília.

WORLD HEALTH ORGANIZATION. Strategic preparedness and response plan.2020.

### Boletins

GOVERNO DO DISTRITO FEDERAL. Secretaria de Saúde do Distrito Federal. Boletins Informativos sobre Coronavirus (covid-19).

BRASIL, Ministério da Saúde. Boletins Epidemiológicos.

WORLD HEALTH ORGANIZATION. Coronavirus disease (covid-2019) situation reports.

### Bibliografia Sala de Situação

BRASIL, Ministério da Saúde. Secretaria de Vigilância em Saúde. Infecção humana pelo novo coronavírus (2019-nCoV). Boletim Epidemiológico 2020a; (02).

LANA, R.M. et al. Emergência do novo coronavírus (SARS-CoV-2) e o papel de uma vigilância nacional em saúde oportuna e efetiva. Cadernos de Saúde Pública 36, no 3 (2020): e00019620.

UNIVERSIDADE DE BRASÍLIA. Decanato de Planejamento, Orçamento e Avaliação Institucional. Anuário Estatístico. WORLD HEALTH ORGANIZATION. Novel coronavirus (2019-nCoV). Organização Mundial de Saúde, 21 de janeiro de 2020. 2020a.

WORLD HEALTH ORGANIZATION. Novel coronavirus (2019-nCoV). Organização Mundial de Saúde, 16 de março de 2020. 2020b

WORLDOMETERS. Coronavirus Update (Live): 197,743 Cases and 7,954 Deaths from covid-19 Virus Outbreak - Worldometer.

ZHOU, Daibing, et. al. Emerging Understanding of Etiology and Epidemiology of the Novel coronavirus (covid-19) Infection in Wuhan, China. Preprint. Life Sciences, 19 de fevereiro de 2020.

### Estudos Internacionais Recentes

HOLMES, E.A. et al. Multidisciplinary research priorities for the covid-19 pandemic: a call for action for mental health science. The Lancet Psychiatry. 2020.

SINCLAIR, A.J; DHATARIYA; K; PATEL, M. Guidelines for the management of diabetes in care homes during the covid- 19 pandemic. Diabetes UK Position Statements.2020.  
 WANG, C. et al. A human monoclonal antibody blocking SARS-CoV-2 infection. Nat Commun 11, 2251 (2020). WERNECK, G.L; CARVALHO, M.S. A pandemia de covid-19 no Brasil: uma crônica de uma crise sanitária anunciada. Cadernos de Saúde Pública.

## Artigos brasileiros para a reflexão sobre a covid-19 no país!

<b>Pandemia - ADORNO, SERGIO</b>	<u>Português</u>
<b>Os coletivos da covid-19 - CARVALHEIRO, JOSÉ DA ROCHA.</b>	<u>Português</u>
<b>Crises dentro da crise: respostas, incertezas e desencontros no combate à pandemia da covid-19 no Brasil - HENRIQUES, CLÁUDIO MAIEROVITCH PESSANHA; VASCONCELOS, WAGNER.</b>	<u>Português</u>
<b>Pandemia pela covid-19 e multilateralismo: reflexões a meio do caminho - BUSS, PAULO M.; ALCÁZAR, SANTIAGO; GALVÃO, LUIZ AUGUSTO.</b>	<u>Português</u>
<b>Ciência e Tecnologia em um mundo de ponta-cabeça ARBIX, GLAUCO</b>	<u>Português</u>
<b>Avaliação de tecnologias em saúde: tensões metodológicas durante a pandemia de covid-19 CASAS, CARMEN PHANG ROMERO; SILVA, JULIO; CASTRO, RODOLFO; RIBEIRO-ALVES, MARCELO; FRANCO, CAROLINA MENDES</b>	<u>Português</u>
<b>Modelagem da pandemia covid-19 como objeto complexo (notas samajianas) - ALMEIDA FILHO, NAOMAR DE.</b>	<u>Português</u>
<b>O raciocínio geográfico e as chaves de leitura da covid-19 no território brasileiro - GUIMARÃES, RAUL BORGES; CATÃO, RAFAEL DE CASTRO; MARTINUCCI, OSÉIAS DA SILVA; PUGLIESI, EDMUR AZEVEDO; MATSUMOTO, PATRICIA SAYURI SILVESTRE.</b>	<u>Português</u>
<b>Ciência e políticas públicas nas cidades: revelações da pandemia da covid-19 - BUCKERIDGE, MARCOS SILVEIRA; PHILIPPI JUNIOR, ARLINDO.</b>	<u>Português</u>
<b>Análise sistêmica do município de São Paulo e suas implicações para o avanço dos casos de covid-19 - JARDIM, VINÍCIUS CARVALHO; BUCKERIDGE, MARCOS SILVEIRA.</b>	<u>Português</u>
<b>A privacidade em tempos de pandemia e a escada de monitoramento e rastreio - PALHARES, GABRIELA CAPOBIANCO; SANTOS, ALESSANDRO SANTIAGO DOS; ARIENTE, EDUARDO ALTO- MARE; GOMES, JEFFERSON DE OLIVEIRA.</b>	<u>Português</u>



## EXPEDIENTE

### CONCEPÇÃO E ORGANIZAÇÃO

Ileno Izídio da Costa

### ARTIGOS

Ana Cristina Brandão Ribeiro Silva  
Anamélia Lorenzetti Bocca  
Carlos A. do Nascimento  
Cláudia Naves David Amorim  
Equipe Comunica-Guardiões  
Ileno Izídio da Costa  
José Antonio Iturri de La Mata  
Larissa Polejack Brambatti  
Lígia Lígia Cantarino da Costa  
Maria Hosana Conceição  
Vanessa Oliveira Tavares  
Virgílio Pereira de Almeida  
Wildo Navegantes de Araújo

### TEXTOS E REVISÃO

Ileno Izídio da Costa  
Luciana Pimenta  
Hugo Costa  
Vanessa Oliveira Tavares

### DESIGN GRÁFICO

Dhiemerson Souza Amorim  
Eduardo Lima Dourado  
Isabella Franco Capanema de Oliveira  
João Paulo Parker de Alencar Pinto  
Equipe Comunica-Guardiões

### DIAGRAMAÇÃO

Ileno Izídio da Costa  
Isabella Franco Capanema de Oliveira  
Vanessa Oliveira Tavares

### REVISÃO GERAL

Ileno Izídio da Costa  
Vanessa Oliveira Tavares

### CONTATOS:

Coes-Covid/UnB: [coes@UnB.br](mailto:coes@UnB.br)

Sala de Situação FS: [sds@UnB.br](mailto:sds@UnB.br)

Atualizações no Portal da UnB: <http://repositoriocovid19.UnB.br/>

Brasília-DF, 13 de dezembro de 2020.

