

# COVID-19 UnB em Ação

## BOLETIM COES-COVID/UnB

**Semana de 18 a 22/05/2020**





Fonte: <http://www.saude.sc.gov.br/coronavirus/>

## APRESENTAÇÃO

Conforme anunciado no Boletim Especial de Fevereiro a Maio/20 (13/05/20), compartilharemos toda semana as discussões, as atividades e as leituras epidemiológicas do COES-COVID/UnB e seus impactos na nossa comunidade.

Este Boletim apresenta os dados atualizados das atividades do COES no enfrentamento da pandemia da Covid-19.

Para aqueles/as que não tiveram acesso ao Boletim Especial, basta clicar no link acima.

Este Boletim, como o anterior, foi formatado com *links* para informações mais detalhadas de cada item. Assim, boa navegação.

Estamos aqui cumprindo o compromisso de informar e orientar nossa comunidade da melhor forma possível, objetivando nos prepararmos não só para o enfrentamento da pandemia, mas para o planejamento de uma possível fase de recuperação.

Boa leitura e contribuições são bem-vindas.

**Contatos: COES-COVID/UnB: [coes@UnB.br](mailto:coes@UnB.br); Sala de Situação (FS): [sds@UnB.br](mailto:sds@UnB.br); atualizações no Portal da UnB (Repositório): <http://repositoriocovid19.UnB.br/>**

*Prof. Ileno Izidio da Costa*  
Presidente COES-COVID/UnB

## 1. POSIÇÃO EPIDEMIOLÓGICA DO COES-COVID/UnB (NÚCLEO COORDENADOR - NC)

Embora a situação da COVID-19 na Ásia, Europa e Oceania venha apresentando aparente redução dos coeficientes de incidência e mortalidade, mundialmente ainda não existem soluções e respostas definitivas no que diz respeito à disponibilidade, em curto prazo, de vacina ou tratamentos específicos eficazes. No entanto, a doença avança em países localizados nas Américas e na África.

Os países mais orientais ao globo já estão estudando construir uma nova normalidade para a vida cotidiana, contudo alguns sinais da doença na China e no Japão parecem sugerir que outras “ondas” de casos poderão acontecer. Ao mesmo tempo, diversas nações experimentam uma série de estratégias ricas de interações científicas com a academia, empresas tecnológicas e farmacêuticas em busca da redução da carga da doença em suas sociedades.

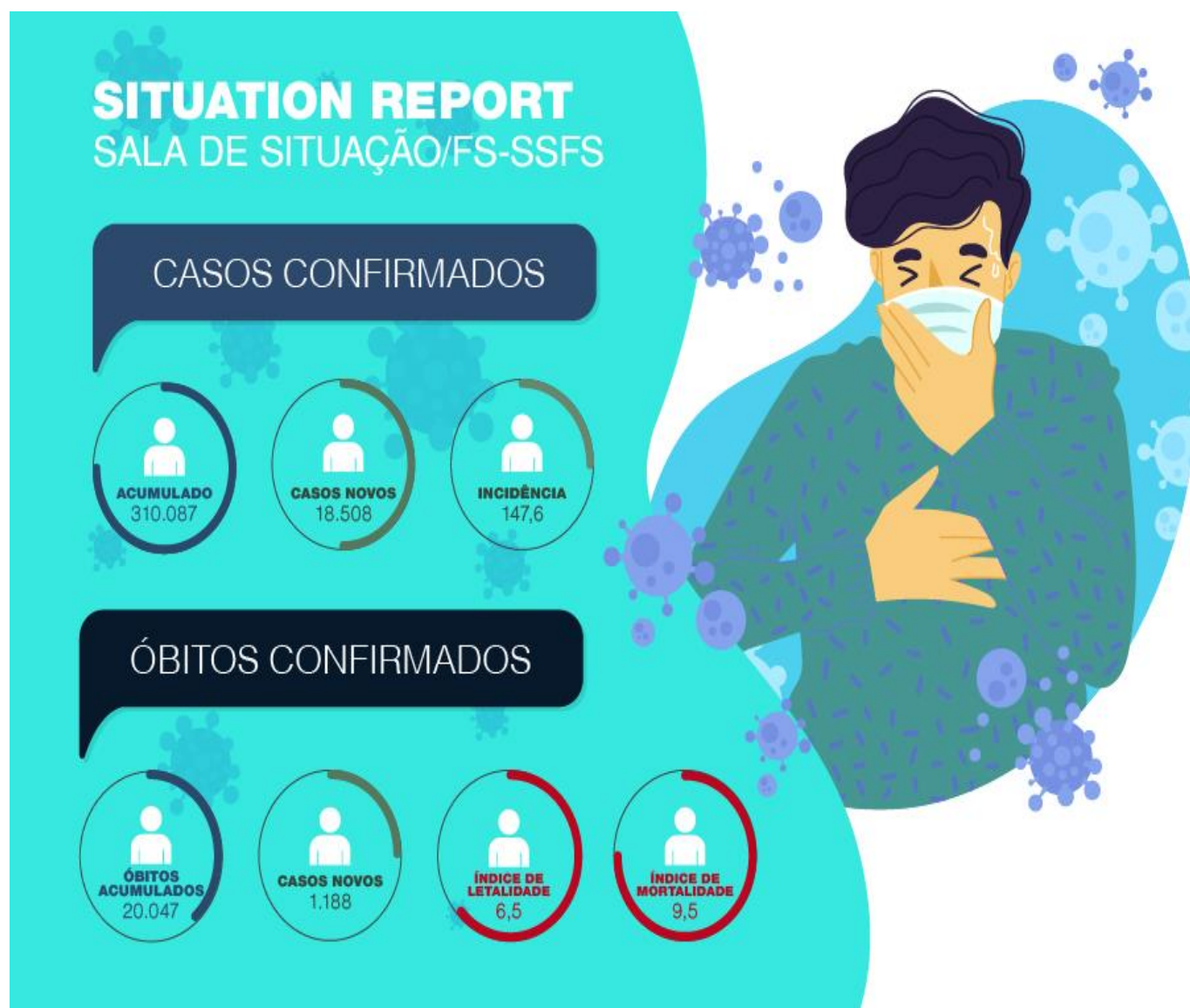
No Brasil, a doença continua avançando nas diversas regiões do país, contudo com menor taxa de ataque na região sul, porém levando ao colapso (indisponibilidade de atendimento em leitos de UTI e clínicos) do sistema de saúde em diversos Estados, e principalmente em suas capitais, tais como Manaus, Fortaleza, Recife, Rio de Janeiro e São Paulo.

No Distrito Federal, a incidência da doença está aumentando, principalmente nas regiões administrativas mais distantes do Plano Piloto, em que as populações necessitam proporcionalmente mais do sistema público de saúde, ao mesmo tempo em que os leitos estão sendo ocupados em rápida velocidade.

Devido a estes cenários, **estratégias de intenso distanciamento social permanecem sendo a única ferramenta eficaz** contra a exaustão do sistema de saúde.



2. **SITUATION REPORT (SALA DE SITUAÇÃO/FS - SSFS) - Clique no título para acessar Relatório Completo**



Conforme este diagnóstico epidemiológico, o COES-COVID/UnB, por meio da Sala de Situação da UnB, em parceria com a Dasu/DAC, acompanha diariamente os casos notificados através dos bancos de dados e painéis de monitoramento da Organização Mundial de Saúde (OMS), da *John Hopkins University*, do Ministério da Saúde e das Secretarias de Estado da Saúde do país.

Estas informações serão disponibilizadas semanalmente para toda a comunidade, com os dados descritos e analisados, a objetivar possíveis ações epidemiológicas e de vigilância, juntamente com medidas de prevenção e combate à Covid-19.

**As informações a seguir estão contidos no link acima indicado.**

3. **RESUMO EPIDEMIOLÓGICO DF (SSFS) - Clique no título para acessar Relatório Completo**





## Relatório da situação da COVID-19 no Distrito Federal

Atualizado em: 20/05/2020 20:00

COVID-19  
CORONAVIRUS



Casos confirmados	Recuperados	Hospitalizações	Internações em UTI	Óbitos
5.271	2.955	320	142	78



COVID-19  
CORONAVIRUS  
Indicadores para o monitoramento  
Distrito Federal



### Sobre

Todos os dados de notificações e hospitalizações foram obtidos dos boletins epidemiológicos divulgados pela DIVEP/SVS/GDF, disponíveis em:  
<http://www.saude.df.gov.br/boletinsinformativos-divep-cieves>

O limite de leitos representa 75% do número total de leitos públicos com suporte ventilatório destinados à COVID-19 conforme informações do Governo do Distrito Federal (GDF). O tempo de duplicação de casos e projeção de internações em UTI foram baseados na regressão linear do  $Ln$  dos casos e internações dos últimos 10 dias disponíveis. Mais informações em:  
<https://covid19forecast.science.unimelb.edu.au>

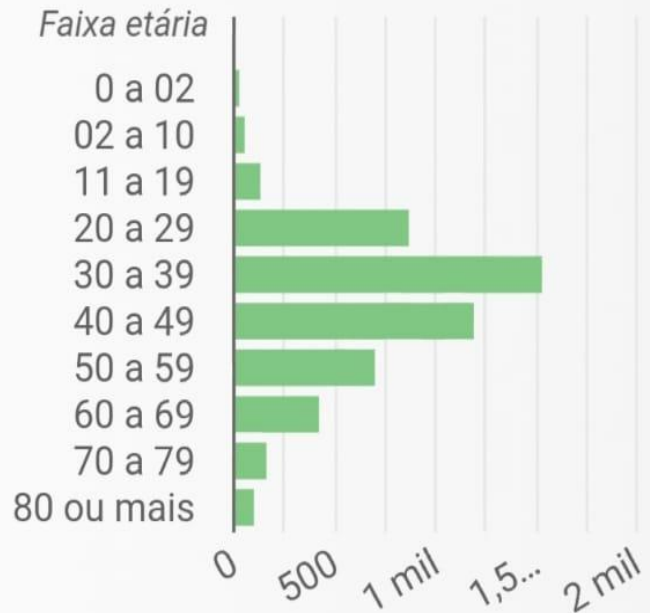
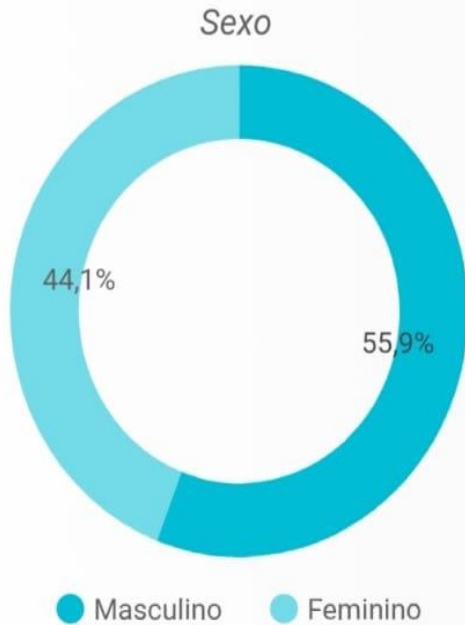
Este relatório é uma iniciativa da Sala de Situação da Faculdade de Ciências da Saúde da Universidade de Brasília (UnB). Versão atualizada disponível em:  
[https://bit.ly/covid\\_no\\_df](https://bit.ly/covid_no_df)

**Contato:** [sds@unb.br](mailto:sds@unb.br)

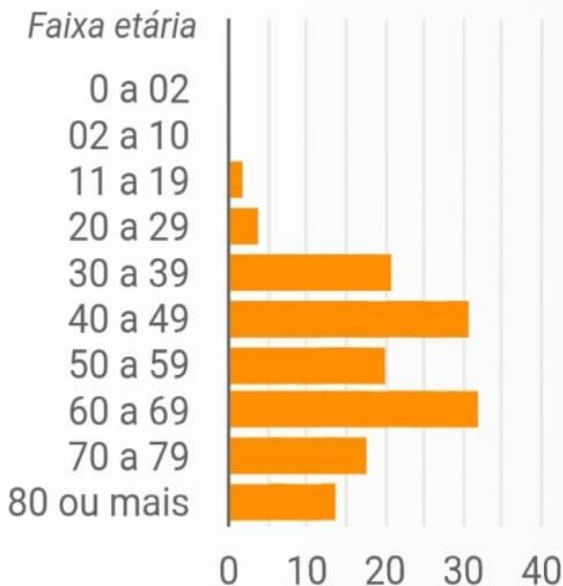


## Qual a frequência por idade e sexo?

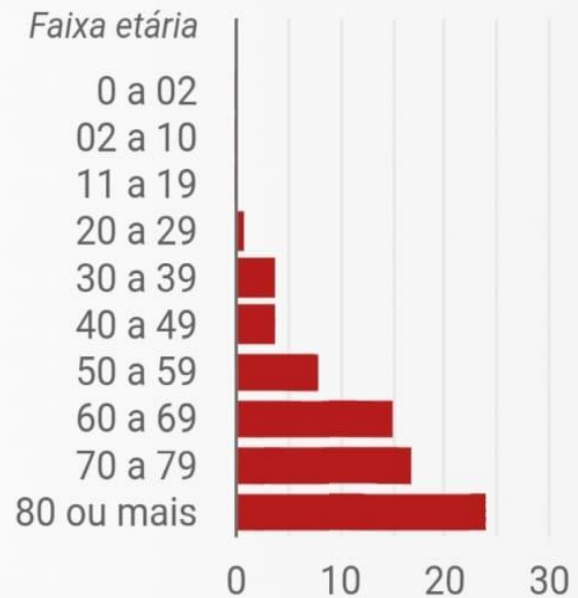
Casos notificados



Internações em UTI

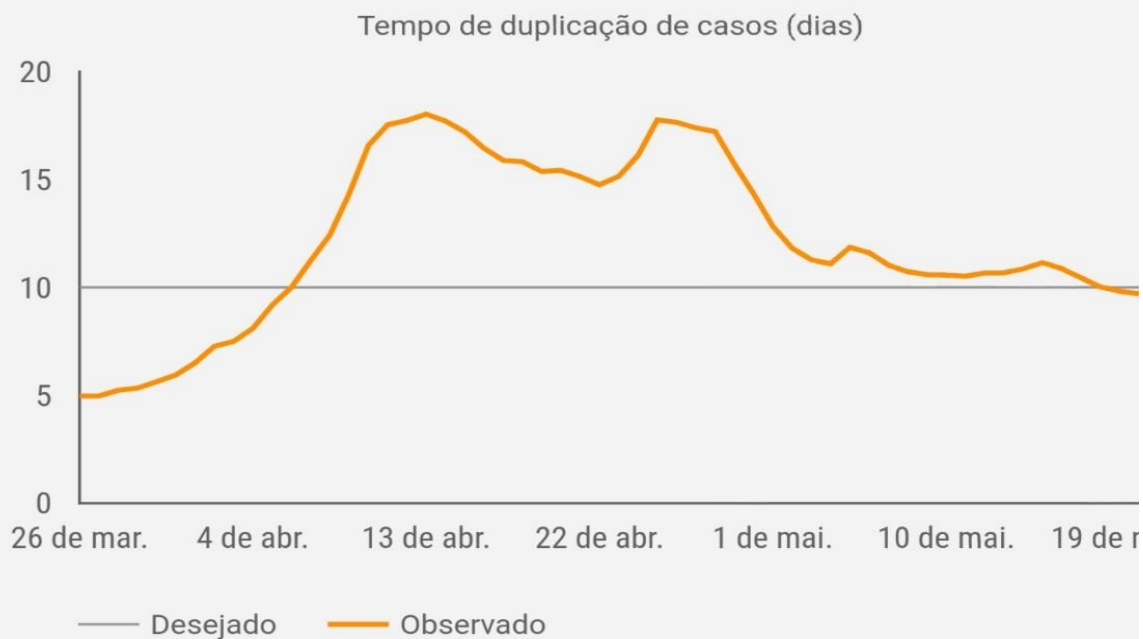


Óbitos

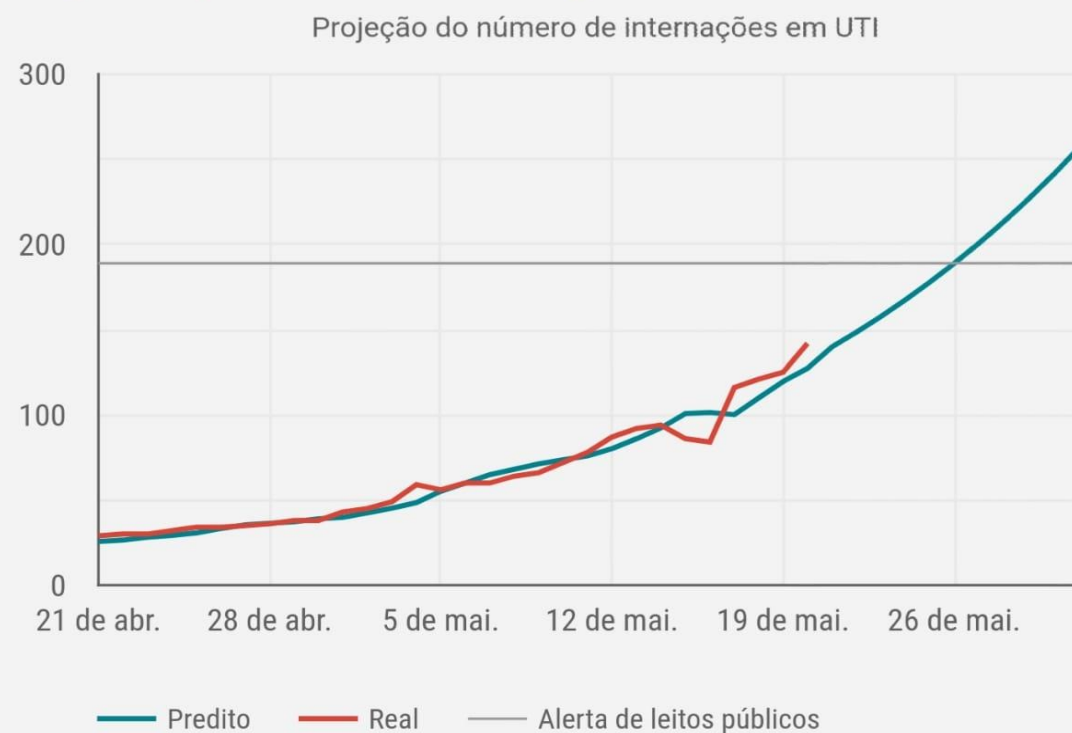




## Como estão se propagando os casos?



## O que esperar das internações em UTI?





## Onde estão os casos?

Local	Casos	Taxa ▼
1. População Privada de Liberdade	584	4,3 mil
2. Lago Sul	154	507,9
3. Plano Piloto	552	239,7
4. Lago Norte	80	215,5
5. Sobradinho I	152	213,6
6. Águas Claras	326	191,1
7. S i a	5	190,8
8. Parkway	43	186,5
9. Sudoeste/octogonal	98	177,4
10. Cruzeiro	50	162,1
11. Guará	209	148,7
12. Taguatinga	306	147
13. Riacho Fundo I	64	146,1
14. Gama	208	144,8
15. Núcleo Bandeirante	34	141,6

#### 4. INFORMES DOS SUBCOMITÊS COES-COVID/UnB

##### 1. NÚCLEO COORDENADOR COES (NCC)

###### A. Situação dos MEMBROS DA COMUNIDADE UnB NO EXTERIOR

###### Boletim Comunidade Acadêmica - 05-21.pdf

Desde o início da pandemia, a Secretaria de Assuntos Internacionais (INT), integrante do Núcleo Coordenador do COES-COVID/UnB, tem acompanhado a comunidade acadêmica da UnB em mobilidade internacional.

Em abril, foi disponibilizado formulário para professores, técnicos e estudantes de graduação e pós-graduação para que pudessem informar sua situação e, se necessário, solicitar apoio institucional para retornar. Até o momento, foram coletados **231 registros**, e **149 membros** ainda se encontram em atividade em **23 países** na Europa, Ásia, Oceania, África e nas Américas.

Desde maio, enviamos este boletim semanal para todos, indicando graficamente os números de casos confirmados e óbitos nesses países. Além do Brasil e do Distrito Federal, foram incluídas notícias sobre a pandemia em cada país, publicações no Brasil e nos respectivos países, com informações específicas sobre a UnB e as ações em desenvolvimento para o enfrentamento da pandemia.





No último dia 19, o Conselho de Gestores de Relações Internacionais das Instituições Federais de Ensino Superior (CGRIFES), em articulação com a Coordenação Geral de Assuntos Internacionais (CGAI) da SESu/MEC, encaminhou listagem com 132 docentes, técnicos e estudantes das diversas instituições membros da Andifes (incluindo 22 registros da comunidade acadêmica da UnB). A ação visa buscar apoio do MEC para atuar junto ao MRE em esforços para auxiliar o processo de repatriação de todos os que estejam experimentando dificuldades em retornar.

**B. Aplicativo para BUSCA ATIVA DE CONTAMINAÇÃO na comunidade (UnB e HUB)**

A equipe da Sala de Situação (FS), em parceria com Dasu/DAC, DSQVT, está construindo uma estratégia de **Vigilância Ativa**, com monitoramento de toda a comunidade acadêmica, a fim de melhorar as condições ambientais de trabalho e de estudo para diminuir o risco de transmissão da Covid-19 em nossa comunidade, além de orientar métodos de prevenção e detectar, em tempo oportuno, possíveis casos de infecção, para isolamento.

A rotina baseia-se em envio de formulário por e-mail diariamente à pessoa para que esta responda sobre seu estado de saúde e ao mesmo tempo, em caso de haver sintomas na pessoa ou em algum familiar, orientar que todos permaneçam isolados, e as medidas de rastreamento de contatos e procedimentos de desinfecção do ambiente de trabalho sejam realizados.

**C. Serviços de MANUTENÇÃO DE BANHEIROS**

A Prefeitura da UnB, por meio da Coordenação de Manutenção Predial (CAP/PRC/DIRAD), membro do COES, realizou serviços de manutenção em **113 banheiros de 11 prédios** (ICC (45), PAT (02), PJC (04), BSAN (08), BSAS (14), MASC Sul (02), MASC Norte (02), MASC Centro (02), BCE (14), FS (17) e FM (03)).

Entre os serviços realizados, estão: desentupimento/substituição de vasos sanitários e ralos; reparo/instalação de duchas e chuveiros; troca de pias danificadas; instalação de dispensário de sabonete/álcool, porta papel toalha, porta papel higiênico; instalação de assentos sanitários; troca de lâmpadas; substituição de revestimentos danificados; manutenção em instalações elétricas e tubulações hidráulicas; troca e reparo de torneiras; reparo em válvula de descarga; instalação de fraldários e outros.

**2. SUBCOMITÊ ACADÊMICO (SCAC)**

**A. REPLANEJANDO AS ATIVIDADES de ensino, pesquisa e extensão**

O SCAC/COES compõe o **Subcomitê de Atividades Acadêmicas do Comitê de Coordenação das Ações de Recuperação (CCAR)**, juntamente com DEG, DPG, DEX, CEAD, PRC, INFRA, SAA e BCE. O objetivo é delinear as atividades que podem ser adotadas durante e após o isolamento físico vivenciado na UnB, mesmo que sem data definida para tanto, para a deliberação dos conselhos superiores da Universidade.

No momento, realiza-se o levantamento de informações, planejamento e definição de quais atividades podem ser adotadas (presencial ou remotamente), de modo a atender o maior número possível de estudantes, considerando as especificidades das disciplinas ofertadas no semestre que foi suspenso, além das possibilidades de acesso remoto dos alunos de todos os *campi*.

As discussões deste subcomitê, em parceria com o COES, serão apreciadas pelo CCAR, sob a Coordenação do vice-reitor Enrique Huelva, que, conforme reuniões com Diretores, Cepe e Consuni, será o responsável pela execução de ações necessárias para o planejamento da fase de recuperação da nossa Universidade.





## B. Curso para TERCEIRIZADOS (EducaUnB-COVID-19)

*EducaUnB-COVID-19: Estratégia institucional de educação e comunicação para a redução de riscos de transmissão da SARS-CoV-2*

O Projeto EducaUnB-Covid-19 faz parte das ações do COES/UnB e tem como principal objetivo ofertar atividades educativas para comunidade universitária, visando implantar habilidades práticas para a prevenção da transmissão do novo coronavírus nas atividades presenciais que venham a ser retomadas, conforme orientação das nossas autoridades. Pretende-se que os funcionários terceirizados sejam os primeiros a serem instruídos sobre práticas de prevenção de transmissão que sejam efetivas e viáveis nas condições reais das suas jornadas de trabalho. A estratégia se iniciará pelo grupo de atividades essenciais que se mantém nos *campi*. Propõe-se que os trabalhadores terceirizados colaborem com especialistas UnB na adaptação e na criação de conteúdos e materiais para esta categoria. A implementação seguirá as fases definidas no *Plano de Contingência/COES/UnB* e será ampliada, conforme as fases, a funcionários, estudantes e docentes.

## 3. SUBCOMITÊ DE SAÚDE MENTAL E APOIO PSICOSSOCIAL (SSMAP)

### SUBCOMITÊ DE SAÚDE MENTAL E APOIO PSICOSSOCIAL (SSMAP)

O SSMAP fez a primeira reunião em 25 de março. Formado inicialmente por 48 membros, conta agora com 56 participantes, entre docentes, técnicos e estudantes. Em abril, o subcomitê construiu o Plano de Contingência e Saúde Mental e Apoio Psicossocial para Enfrentamento do Novo Coronavírus para a Universidade de Brasília. Produtos disponibilizados até a presente data:

- Material educativo sobre o isolamento social em tempo de coronavírus: calendário, orientação nutricional
- Rodas de Conversa sobre estratégias de cuidado
- Conversas sobre álcool e outras drogas no enfrentamento da pandemia
- Encontros de escuta virtual
- Cartas Solidárias
- Grupos de escuta acolhedora para docentes, técnicos e estudantes
- Bate-Papo Literário
- Ajuda e apoio mútuos
- Atendimento psicológico
- Oficinas temáticas enfatizando a interprofissionalidade
- Curso sobre atendimento online para psicólogos
- Lives periódicas com temas diversos
- Encontros virtuais para técnicas de manejo do estresse

Veja agora! [Em dasu.unb.br](https://dasu.unb.br)



Para maiores detalhes sobre as atividades desenvolvidas pelo SSMAP, [clique aqui](https://dasu.unb.br) ou [dasu.unb.br](https://dasu.unb.br).



#### 4. SUBCOMITÊ DE COMUNICAÇÃO (SCCO)

O SCCO tem trabalhado intensivamente na produção de matérias, vídeos, *cards*, entrevistas e orientações sobre o processo comunicativo do COES com a UnB e com a comunidade do DF. Para tanto, convidamos a todos/as a visitar e a divulgar o material produzido até a presente data, que pode ser encontrado nos *links* do *Youtube* da UnBTV ([Covid-19](#) e [Covid-19 Boletim UnBTV](#)) e no [Repositório](#) do Portal da UnB, atualizado pela Secom.

[Veja a situação do DF em vídeo da UnBTV.](#)

#### 5. SUBCOMITÊ GESTÃO DE PESSOAL (SCGP)

O SCGP do COES está a se organizar para iniciar inspeções de saúde e segurança do trabalho nos ambientes laborais em atividades essenciais e naqueles que estão atuando no enfrentamento à pandemia, e mantém suas atividades de forma presencial e o desenvolvimento de projetos durante a suspensão das atividades na UnB.

Um aplicativo, que se encontra em fase final de produção, desenvolvido pelo COES (*Ver item 4.1.B*) para auxiliar as inspeções, para isso DSQVT elaborou *check-list*, baseado nas **Recomendações de saúde e segurança do trabalho a serem implementadas no âmbito da Universidade de Brasília para o enfrentamento da COVID-19**, com vistas a avaliar a segurança nas atividades quanto aos riscos de contaminação pela Covid-19 e as necessidades de adequação desses ambientes para o desenvolvimento seguro das atividades nos ambientes de trabalho da UnB.

A metodologia proposta permitirá imediatamente o controle dos locais já inspecionados e daqueles que porventura irão retomar suas atividades presenciais, além de permitir o acompanhamento da tomada de providências para as adequações recomendadas e a composição de banco de dados para a extração de informações que irão subsidiar estudos epidemiológicos e de saúde e segurança do trabalho no âmbito do COES e da UnB.





## 5. IMAGEM DA SEMANA



**Samuel Fernando**

quarta-feira às 19:22 · 🌐

O melhor diagrama do SARS-CoV-2, a pequena coleção de moléculas que lançou o mundo inteiro em um caos. Seu genoma codifica cerca de 25 proteínas necessárias ao vírus para infectar humanos e se auto-replicar. Entre elas, a glicoproteína spike (S), que reconhece uma enzima humana no estágio inicial da infecção, duas proteases, que clivam proteínas virais e humanas, a RNA-polimerase, que sintetiza o RNA viral e a endoribonuclease.

Observem a bicamada lipídica exposta. O sabão é tão letalmente eficaz, pois assim como os detergentes, possuem sais de ácidos graxos, que são aquela longas moléculas formadas por uma parte apolar (hidrofóbica) e uma extremidade polar (hidrófila). As moléculas de sabão “competem” com os lipídios na membrana do vírus e com ligações não-covalentes que ajudam as proteínas, o RNA e os lipídios a se unirem, “dissolvendo” a cola que mantém a integridade do vírus.

Lavem as mãos!

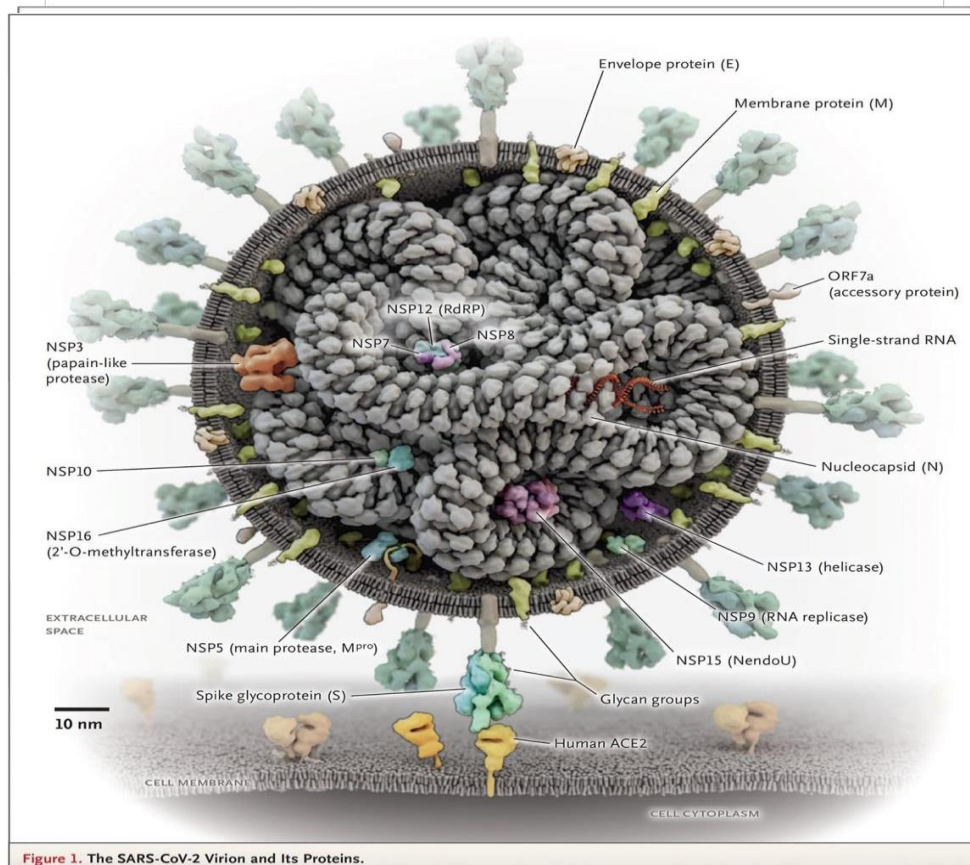


Figure 1. The SARS-CoV-2 Virion and Its Proteins.

Fonte: <https://www.nejm.org/doi/full/10.1056/NEJMcibr2007042>





## 6. REFERÊNCIAS E DOCUMENTOS ESSENCIAIS

### Links úteis

[Organização Pan-americana da Saúde / Organização Mundial da Saúde](#)

[Ministério da Saúde](#)

[Plano de Contingência Nacional para Infecção Humana pelo novo Coronavírus COVID-19 \(MS\)](#)

[Secretaria de Saúde do Distrito Federal](#)

[Plano de Contingência do Coronavírus/SES/GDF](#)

[Combate às fake news do Ministério da Saúde](#)

[Andifes - Tudo o que você precisa saber sobre o coronavírus](#)

### Planos de contingência

BRASIL. Ministério da Saúde, Plano de Contingência Nacional para Infecção Humana pelo novo Coronavírus COVID-19. Brasília, 2020. Disponível em: <https://portalarquivos2.saude.gov.br/images/pdf/2020/fevereiro/13/plano-contingencia-coronavirus-COVID19.pdf>. Acesso em: 6 maio 2020

GOVERNO DO DISTRITO FEDERAL. Secretaria de Saúde do Distrito Federal. Plano de Contingência: coronavírus Covid-19. Versão 5. Brasília, 2020. Disponível em: <http://www.saude.df.gov.br/coronavirus/>. Acesso em 6 maio 2020

FUNDAÇÃO OSWALDO CRUZ. Plano de Contingência da Fiocruz diante da pandemia da doença pelo SARS-CoV -2 (Covid 19). Disponível em: [https://portal.fiocruz.br/sites/portal.fiocruz.br/files/documentos/plano\\_de\\_contingencia\\_fiocruz\\_covid19\\_2020-03-13\\_v1-1.pdf](https://portal.fiocruz.br/sites/portal.fiocruz.br/files/documentos/plano_de_contingencia_fiocruz_covid19_2020-03-13_v1-1.pdf). Acesso em: 6 maio 2020

SOCIEDADE BRASILEIRA DE PSICOLOGIA. Enfrentamento psicológico da Covid-19 – Documento consenso. Disponível em: <https://www.sbponline.org.br/2020/03/enfrentamento-psicologico-do-covid-19-documento-consenso>. Acesso em: 6 maio 2020

SOCIEDADE BRASILEIRA DE PSICOLOGIA. Orientações técnicas para contribuir com a prática profissional da psicologia. Disponível em: <https://www.sbponline.org.br/enfrentamento-covid19>. Acesso em: 6 maio 2020

UNIVERSIDADE DE BRASÍLIA. Plano de Contingência Da Universidade de Brasília (UnB) para Enfrentamento da Pandemia de Covid-19. Disponível em: <http://repositoriocovid19.UnB.br/comite-gestor-do-plano-de-contingencia-da-covid-19/>. Acesso em: 6 maio 2020

UNIVERSIDADE DE BRASÍLIA. Plano de Contingência em Saúde Mental e Apoio Psicossocial para Enfrentamento do Novo Coronavírus (SARS-CoV-2) para a Universidade de Brasília. Disponível em [http://www.UnB.br/images/Noticias/2020/Documentos/2020\\_PlanodeContingenciaSaudeMentalPsicossocial\\_COES-UnB.pdf](http://www.UnB.br/images/Noticias/2020/Documentos/2020_PlanodeContingenciaSaudeMentalPsicossocial_COES-UnB.pdf). Acesso em: 6 maio 2020

WORLD HEALTH ORGANIZATION. Strategic preparedness and response plan.2020. Disponível em: <https://www.who.int/publications-detail/strategic-preparedness-and-response-plan-for-the-new-coronavirus>. Acesso em: 6 maio 2020

### Boletins

GOVERNO DO DISTRITO FEDERAL. Secretaria de Saúde do Distrito Federal. Boletins Informativos sobre Coronavírus (COVID-19). Disponível em: <http://www.saude.df.gov.br/informativos-do-centro-de-operacoes-de-emergencia-coe/>. Acesso em: 6 maio 2020

BRASIL. Ministério da Saúde. Boletins Epidemiológicos. Disponível em: <https://coronavirus.saude.gov.br/index.php/boletins-epidemiologicos>. Acesso em: 6 maio 2020

WORLD HEALTH ORGANIZATION. Coronavirus disease (COVID-2019) situation reports. Disponível em: <https://www.who.int/emergencies/diseases/novel-coronavirus-2019/situation-reports>. Acesso em: 6 maio 2020

### Bibliografia Sala de Situação

BRASIL, Ministério da Saúde. Secretaria de Vigilância em Saúde. Infecção humana pelo novo coronavírus (2019-nCoV). Boletim Epidemiológico 2020a; (02). Disponível em: <https://portalarquivos2.saude.gov.br/images/pdf/2020/fevereiro/07/BE-COECoronavirus-n020702.pdf>. Acesso em: 4 de maio 2020







BRASIL, Ministério da Saúde. Plano de Contingência Nacional para Infecção Humana pelo novo coronavírus Covid-19. Ministério da Saúde, 2020b. Disponível em: <https://portalarquivos2.saude.gov.br/images/pdf/2020/fevereiro/13/plano-contingencia-coronavirus-COVID19.pdf>. Acesso em: 4 de maio 2020

LANA, R.M. et al. Emergência do novo coronavírus (SARS-CoV-2) e o papel de uma vigilância nacional em saúde oportuna e efetiva. Cadernos de Saúde Pública 36, no 3 (2020): e00019620. Disponível em: <https://doi.org/10.1590/0102-311x00019620> Acesso em: 4 de maio. 2020

UNIVERSIDADE DE BRASÍLIA. Decanato de Planejamento, Orçamento e Avaliação Institucional. Anuário Estatístico. Disponível em: [http://www.dpo.UnB.br/index.php?option=com\\_phocadownload&view=category&id=56:anuario-estatistico&Itemid=687](http://www.dpo.UnB.br/index.php?option=com_phocadownload&view=category&id=56:anuario-estatistico&Itemid=687). Acesso em: 4 de maio. 2020

WORLD HEALTH ORGANIZATION. Novel coronavirus (2019-nCoV). Organização Mundial de Saúde, 21 de janeiro de 2020. 2020a. Disponível em: [https://www.who.int/docs/default-source/coronaviruse/situation-reports/20200121-sitrep-1-2019-ncov.pdf?sfvrsn=20a99c10\\_4](https://www.who.int/docs/default-source/coronaviruse/situation-reports/20200121-sitrep-1-2019-ncov.pdf?sfvrsn=20a99c10_4). Acesso em: 4 de maio 2020

WORLD HEALTH ORGANIZATION. Novel coronavirus (2019-nCoV). Organização Mundial de Saúde, 16 de março de 2020. 2020b. Disponível em: [https://www.who.int/docs/default-source/coronaviruse/situation-reports/20200316-sitrep-56-covid-19.pdf?sfvrsn=9fda7db2\\_6](https://www.who.int/docs/default-source/coronaviruse/situation-reports/20200316-sitrep-56-covid-19.pdf?sfvrsn=9fda7db2_6). Acesso em: 4 de maio. 2020

WORLDMETERS. Coronavirus Update (Live): 197,743 Cases and 7,954 Deaths from Covid-19 Virus Outbreak - Worldometer, 17 de março de 2020. Disponível em: <https://www.worldometers.info/coronavirus/>. Acesso em: 4 de maio 2020

ZHOU, Daibing, et. al. Emerging Understanding of Etiology and Epidemiology of the Novel coronavirus (Covid-19) Infection in Wuhan, China. Preprint. Life Sciences, 19 de fevereiro de 2020. Disponível em: <https://doi.org/10.20944/preprints202002.0283.v1>. Acesso em: 4 de maio 2020

### Estudos Internacionais Recentes

HOLMES, E.A. et al. Multidisciplinary research priorities for the Covid-19 pandemic: a call for action for mental health science. The Lancet Psychiatry. 2020. Disponível em: [https://www.thelancet.com/journals/lanpsy/article/PIIS2215-0366\(20\)30168-1/fulltext](https://www.thelancet.com/journals/lanpsy/article/PIIS2215-0366(20)30168-1/fulltext). Acesso em: 6 maio 2020

SINCLAIR, A.J.; DHATARIYA; K; PATEL, M.Guidelines for the management of diabetes in care homes during the Covid-19 pandemic. Diabetes UK Position Statements.2020. Disponível em: <https://onlinelibrary.wiley.com/doi/abs/10.1111/dme.14317>. Acesso em: 6 maio 2020

WANG, C. et al. A human monoclonal antibody blocking SARS-CoV-2 infection. Nat Commun 11, 2251 (2020). Disponível em: <https://doi.org/10.1038/s41467-020-16256-y>. Acesso em: 6 maio 2020

WERNECK, G.L; CARVALHO, M.S. A pandemia de Covid-19 no Brasil: uma crônica de uma crise sanitária anunciada. Cadernos de Saúde Pública. p. 1-4, 2020. Disponível em: [http://cadernos.ensp.fiocruz.br/csp/public\\_site/arquivo/1678-4464-csp-36-05-e00068820.pdf](http://cadernos.ensp.fiocruz.br/csp/public_site/arquivo/1678-4464-csp-36-05-e00068820.pdf). Acesso em: 6 maio 2020

SINCLAIR, A.J; DHATARIYA; K; PATEL, M. Guidelines for the management of diabetes in care homes during the Covid-19 pandemic. Diabetes UK Position Statements.2020. Disponível em: <https://onlinelibrary.wiley.com/doi/abs/10.1111/dme.14317>. Acesso em: 6 maio 2020





## EXPEDIENTE

### CONCEPÇÃO E ORGANIZAÇÃO

Ileno Izídio da Costa

### TEXTOS E REVISÃO

Cecilia Balbino Reis

Hugo Costa

Ileno Izídio da Costa

Luciana Pimenta Pandino Werneck

Luciana Nunes dos Santos

### ARTIGOS

Ana Cristina Brandão Ribeiro Silva

Anamelia Lorenzetti Bocca

Jonas Lotufo Brant de Carvalho

José Antonio Iturri de la Mata

Larissa Polejack Brambatti

Virgílio Pereira de Almeida

Thiago Antônio de Mello

Wildo Navegantes de Araújo

### DESIGN GRÁFICO

Dhiemerson Souza Amorim

Eduardo Lima Dourado

Isabella Franco Capanema de Oliveira

João Paulo Parker de Alencar Pinto

### DIAGRAMAÇÃO

Ileno Izídio da Costa

Isabella Franco Capanema de Oliveira

### REVISÃO GERAL

Vanessa Oliveira Tavares

### CONTATOS:

COES-COVID/UnB: [coes@UnB.br](mailto:coes@UnB.br)

Sala de Situação (FS): [sds@UnB.br](mailto:sds@UnB.br)

Atualizações no Portal da UnB: <http://repositoriocovid19.UnB.br/>

Brasília-DF, 22 de maio de 2020.

**COMITÊ GESTOR DO PLANO DE CONTINGÊNCIA DA COVID-19 (COES) DA UNIVERSIDADE DE BRASÍLIA  
(COES-COVID/UnB)**