

COVID-19

UnB em Ação

BOLETIM COES-COVID/UnB

Semana de 07 a 11 de setembro de 2020



UnB | GRE | DAC | COES |





APRESENTAÇÃO

Creio que já chegamos à conclusão que conviveremos com a pandemia ainda por muito tempo!

Como detalhamos a seguir (ou nos links fornecidos), no Brasil chegamos a mais de **quatro milhões e duzentos mil casos** confirmados, dos quais mais de **três milhões e quinhentos mil recuperados**, porém ultrapassamos a marca de **cento e trinta mil mortes!**

SITUAÇÃO EPIDEMIOLÓGICA DA COVID-19 NO BRASIL (11/09 às 18:00h)

ID	UF	CASOS	ÓBITOS	ID	UF	CASOS	ÓBITOS	
1	SP	882.809	32.338	15	ES	118.813	3.332	
2	BA	279.509	5.866	16	PB	112.018	2.604	
3	MG	246.149	6.114	17	MT	103.929	3.044	
4	RJ	240.453	16.883	18	PI	85.225	1.947	
5	CE	225.878	8.666	19	AL	81.440	1.965	
6	PA	212.428	6.299	20	SE	74.645	1.939	
7	SC	195.701	2.497	21	RN	64.878	2.308	
8	DF	174.549	2.867	22	RO	60.038	1.231	
9	MA	161.994	3.560	23	TO	58.655	784	
10	GO	160.769	3.717	24	MS	58.304	1.035	
11	RS	153.475	3.997	25	RR	46.102	609	
12	PR	150.668	3.781	26	AP	45.665	677	
13	PE	135.643	7.817	27	AC	26.004	636	
14	AM	126.423	3.883	BRASIL			4.282.164	130.396



Fonte: Ministério da Saúde

Retirado de <https://brasil.elpais.com/brasil/2020-09-12/ao-vivo-ultimas-noticias-sobre-o-coronavirus-e-a-crise-politica-no-brasil.html>

*estimativas sujeitas à revisão.



No mundo, passamos dos mais de **vinte e oito milhões e quinhentos mil de casos**, com mais de **dezenove milhões recuperados**, e mais de **oitocentos e setenta e quatro mil mortos!** (11/09/20), e mais de **novecentas mil mortes**.

Oxford anuncia que retomará testes da vacina. São Paulo está 100% na fase do plano de reabertura da economia. Brasil soma 130.396 mortes por covid-19. Casos de coronavírus na América Latina passam de 8 milhões. Na Europa, casos voltam a crescer.

Portanto, a realidade da contaminação e do sacrifício de vidas persistem, o que constatamos diariamente pois estamos (com)vivendo com a covid-19 ao nosso lado, em nossa casa, em uma fase de (suposta) estabilização com incidência alta de casos. Nossa solidariedade a todo/s envolvido/as em dores tão difíceis.

Republicaremos, sempre, nossas orientações sobre como lidar com a infecção, em especial nestes dias em que todo/as nós temos conhecimento (ou vivemos) destas perdas ao nosso lado.

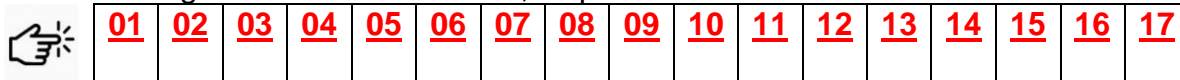


Recomendações e orientações do COES sobre como proceder em caso de contágio.





Se não leu algum de nossos Boletins, clique abaixo no número do Boletim e acesse-o!



Veja também as últimas matérias sobre nosso Boletim, no Portal UnB.

[Décima edição do Boletim Coes atualiza sobre ações para atividades remotas](#)

[Confira as atualizações da 11ª edição do boletim do Coes](#)

[12ª edição do Boletim Coes atualiza informações sobre a pandemia](#)

[13ª edição do Boletim Coes informa sobre ações da UnB durante a pandemia](#)

[Confira as atualizações da 14ª edição do Boletim Coes](#)

[15ª edição do Boletim Coes atualiza dados sobre o comportamento da pandemia](#)

[16ª edição Coes atualiza dados sobre o comportamento da pandemia](#)

[17ª edição Boletim Coes traz nova seção sobre ações da UnB contra a covid-19](#)



Visite sempre [nosso repositório](#) (Portal da UnB)!

Contatos: COES-COVID/UnB: coes@unb.br

Sala de Situação (FS): sds@unb.br

Dasu: dasu@unb.br

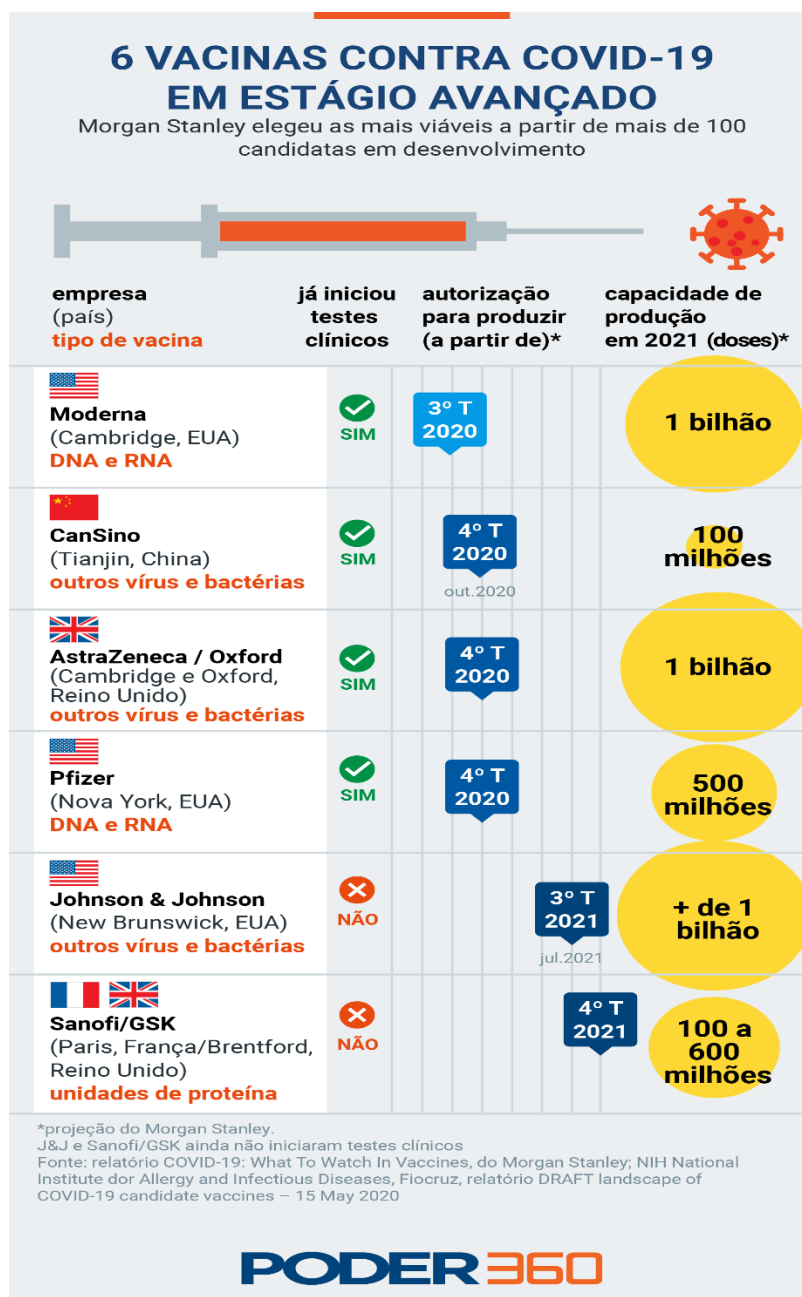
Boa leitura!

*Prof. Ileno Izídio da Costa
Presidente COES-COVID/UnB*



1. LEITURA EPIDEMIOLÓGICA DO COES-COVID/UNB (NÚCLEO COORDENADOR)

As pesquisas relativas ao desenvolvimento das vacinas continuam sendo realizadas, e a ocorrência de reação adversa faz parte de protocolos de ensaios clínicos de vacinas e medicamentos. E, como observado nos tempos modernos, o rito metodológico e científico permite entender melhor a causalidade, respeitando todos os preceitos éticos. É possível, que algum ajuste seja necessário para dar continuidade ao desenvolvimento da vacina da Universidade de Oxford/Astrazeneca.



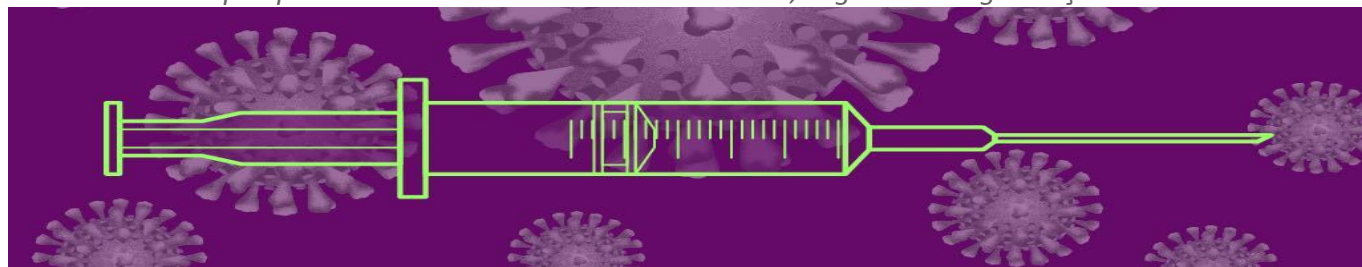
Fonte: <https://www.poder360.com.br/coronavirus/testes-para-vacina-contra-covid-19-serao-aplicados-em-2-000-brasileiros/>



Vale lembrar que outras sete vacinas já estão em fase de testes em seres humanos. Uma delas permanece em teste na Faculdade de Medicina (FM/UnB) e no Hospital Universitário de Brasília (HUB). Afinal, respostas a emergências de doenças infecciosas que acometem a humanidade são enfrentadas com investimento em educação, ciência e tecnologia. Por isso, as universidades desempenham papéis estratégicos para quaisquer sociedades.

Conheça as diversas candidatas a vacina para a Covid-19

Há mais de 170 pesquisas em andamento em todo o mundo, segundo a Organização Mundial da Saúde.



Fonte: <https://especiais.g1.globo.com/bemestar/coronavirus/vacinas/candidatas-vacina-covid-19/#/>

Enquanto soluções definitivas não são efetivadas, a covid-19 continua provocando danos no mundo. Na Oceania, a situação semanal permaneceu inalterada e continua a desafiar a comunidade. Na Ásia, a Índia não tem conseguido controlar a epidemia. Nesta semana, o país ultrapassou o Brasil e assumiu a segunda colocação em número de casos. Na China, pequenos surtos foram detectados e a doença voltou a avançar com velocidade em pequenos países fronteiriços.

Banco de Dados Oficiais



PAÍSES que apresentam maiores índices por óbitos



Atualizado em: 27 de agosto de 2020

| Situation Report | COVID-19



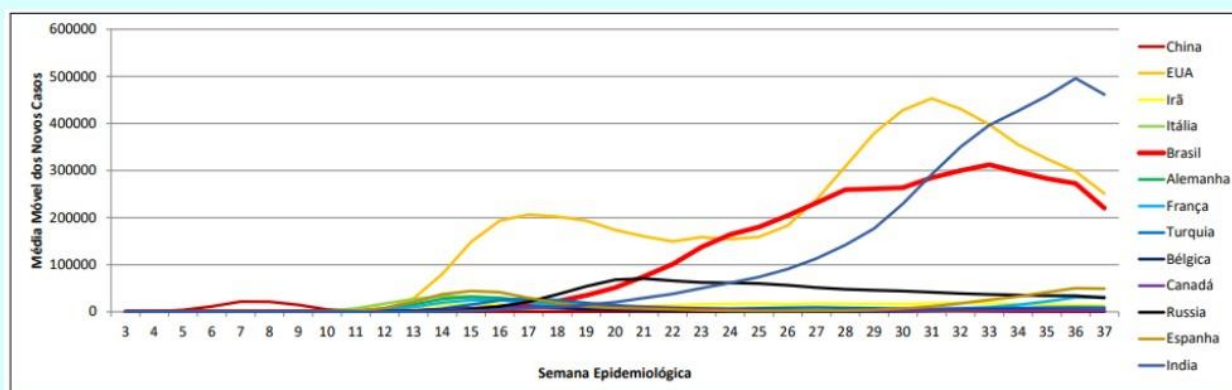


Também houve aceleração de registros ao leste do continente africano. Nota-se ainda dificuldades na identificação de casos, em decorrência de fragilidades laboratoriais. Na Europa, a França registra elevação nos números de acometidos pela doença. Suspeita-se que os novos contágios estejam relacionados ao processo de retomada das aulas presenciais em algumas comunidades. Na Espanha, a incapacidade de rastreamento de contatos de casos suspeitos favoreceu o crescimento de casos diários, o que gerou a hipótese de uma “nova onda” de casos. Parte deles são de pior magnitude e estão provocando dezenas de internações.

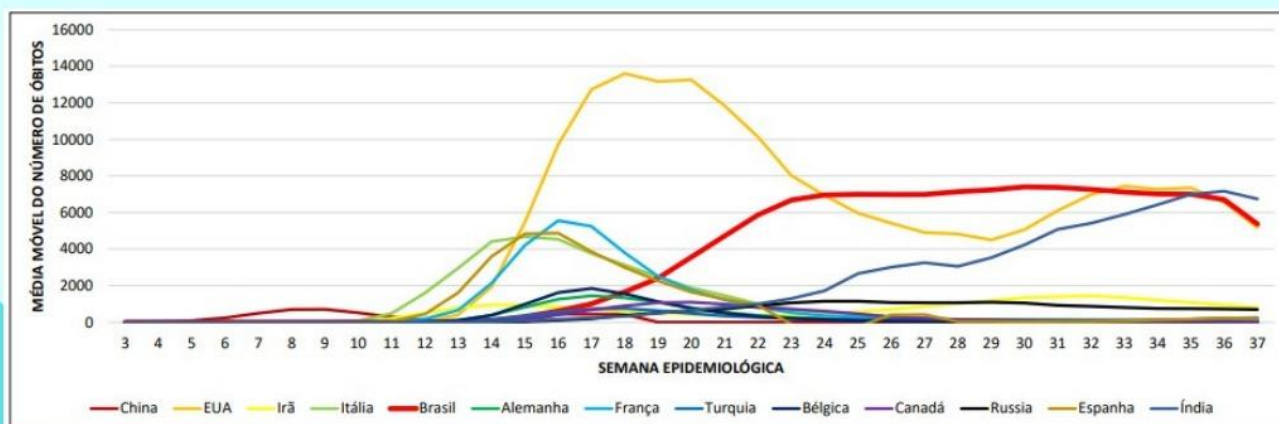
No Reino Unido, a doença ainda avança, principalmente com a retomada das atividades na sociedade inglesa.

Fonte: Organização Mundial da Saúde - Atualizado em: 10 de setembro de 2020

Média Móvel por Novos Casos por COVID-19 nos Países em âmbito Mundial por semana epidemiológicas



Média Móvel por Número de óbitos por COVID-19 nos Países em âmbito Mundial por semana epidemiológicas



37ª semana epidemiológica incompleta



sds.unb.br



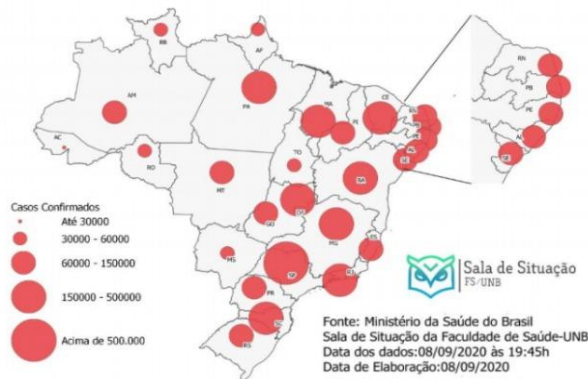


Em nível nacional, a população continua retomando atividades, exceto a educação presencial. Apesar das “diferentes” epidemias e condições entre regiões do país, há uma alta taxa de casos hospitalizados, o que eleva a estafa dos profissionais de saúde. Ratificamos que a permanência da flexibilidade de medidas de controle aqui e ali só favorece a contaminação e aumenta o risco de casos graves e óbitos.

A indisponibilidade de coordenação da resposta à epidemia nacional, incluindo a dissonância do processo de comunicação no que diz respeito ao distanciamento social, e o não fortalecimento das equipes de saúde no território têm provocado a manutenção da doença no país. A população não tem visto uma resposta adequada. Assim, cada família tem tomado as suas decisões em relação ao cuidado no controle (ou não) da doença.

De acordo com a cartografia apresentada, as cinco Unidades Federativas que apresentam maior número de casos são, São Paulo, seguido por Ceará, Bahia, Distrito Federal e Pará. Contudo, Roraima, Amapá e Distrito Federal apresentam maiores incidência por COVID-19. Já as quatro Unidades Federativas que apresentam maior número de óbitos são, São Paulo, seguido por Rio de Janeiro, Ceará e Pernambuco. Os mesmo apresentam maior letalidade por COVID-19.

Distribuição Espacial dos Casos Confirmados por Infecção do COVID-19 no Brasil



Distribuição Espacial dos Óbitos Acumulados por Infecção do COVID-19 no Brasil

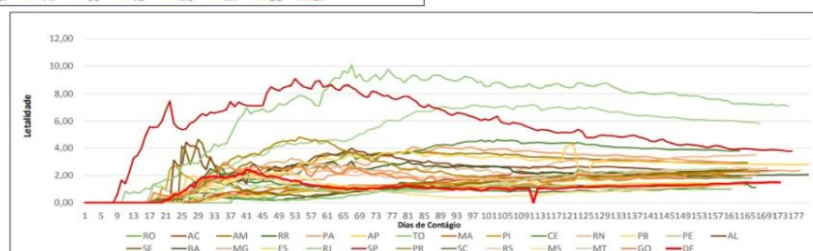
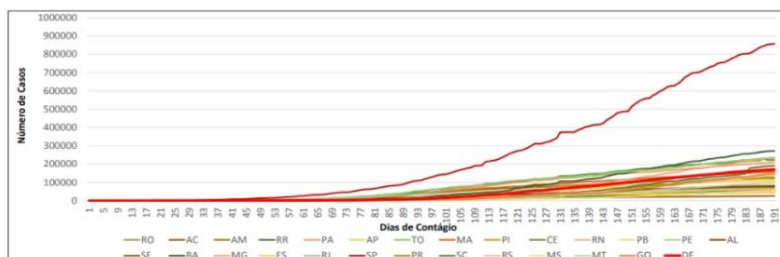


Atualizado em: 08 de Setembro de 2020

Situation Report | COVID-19



Incidência e Letalidade por COVID-19 nos Estados do Brasil por dias de contágio



Atualizado em: 08 de Setembro de 2020

Situation Report | COVID-19

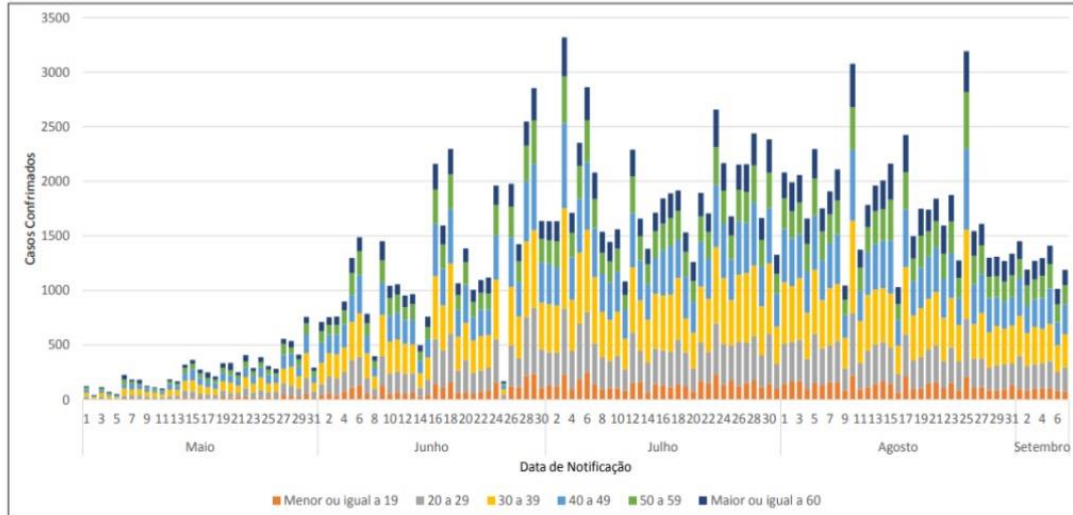




CORONAVÍRUS

COVID-19

Número de Casos Confirmados por COVID-19 por faixa etária segundo data de notificação



Apesar do maior número de óbitos ser na faixa etária de maior ou igual a 60, totalizando 1.849 óbitos confirmados. O número de casos confirmados se mantém mais alto na faixa etária de 30 a 39 anos.

Atualizado em: 08 de Setembro de 2020

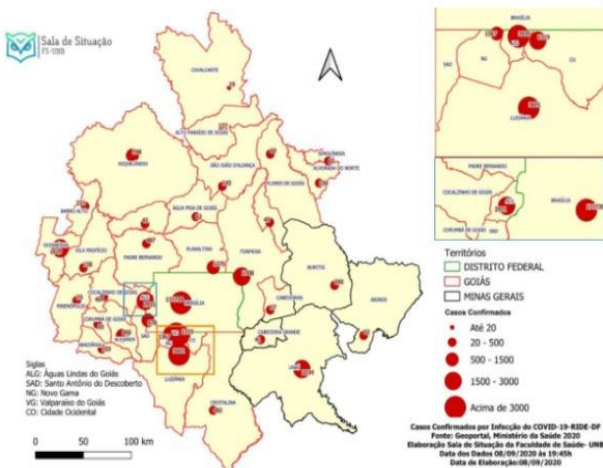
Situation Report

COVID-19

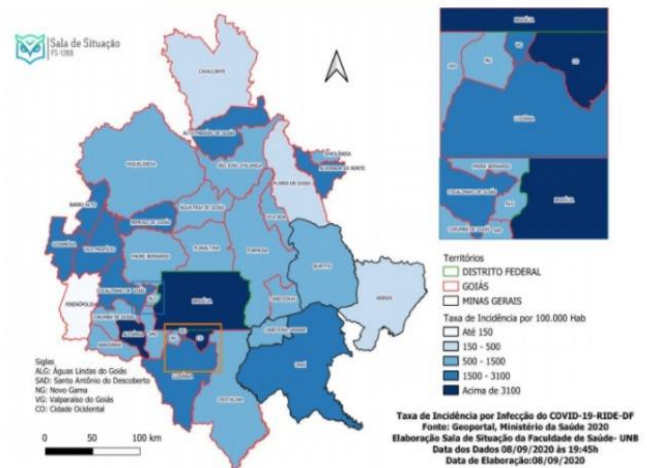


No Distrito Federal, a política de não oferta de comunicação social voltada a demonstrar a importância das medidas de controle como política pública tem favorecido a pressão de leitos nas unidades de saúde de atenção privada, conveniada ou pública.

Distribuição Espacial dos Casos Confirmados por Infecção do COVID-19 na RIDE/DF



Incidência dos Casos Confirmados por Infecção do COVID-19 na RIDE/DF



Os municípios que apresentam os maiores óbitos por COVID-19 e que requer uma atenção, são Cidade Ocidental, Águas Lindas de Goiás, Valparaíso de Goiás, Novo Gama e Luziânia. Os maiores índices por letalidade que expressa o risco que a população tem de morrer pela mesma doença, Cristalina, Abadiânia, Pirenópolis e Cabeceiras apresentam maior risco.

Fonte: Secretaria de Estado da Saúde

Atualizado em: 08 de Setembro de 2020

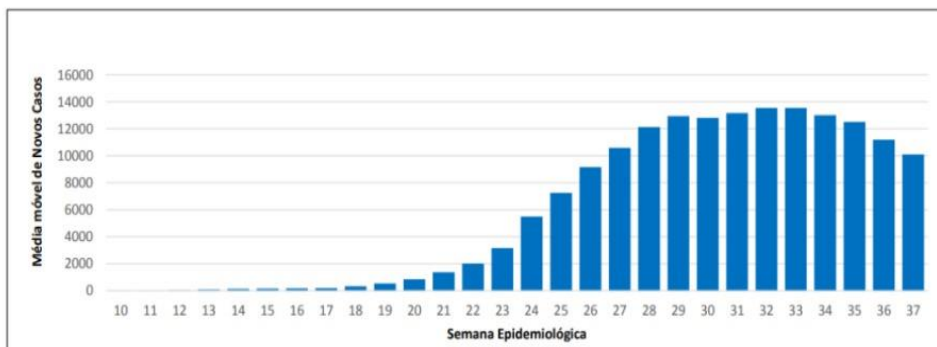
Situation Report

COVID-19



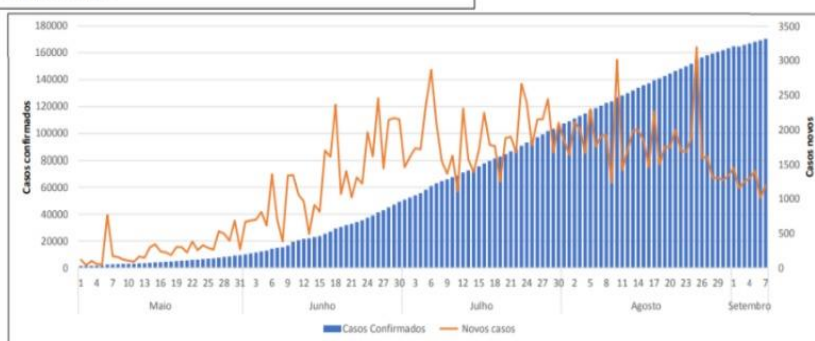


Média Móvel por Novos Casos no Distrito Federal por Semana Epidemiológica



37ª Semana Epidemiológica Incompleta

Número de Casos Confirmados por data de cadastro e número de Casos Novos por dia nas últimas 24 horas.



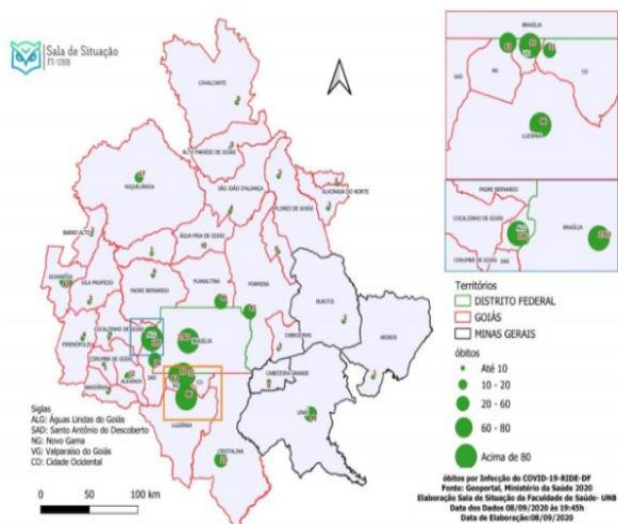
Fonte: Secretaria de Estado da Saúde

Atualizado em: 08 de Setembro de 2020

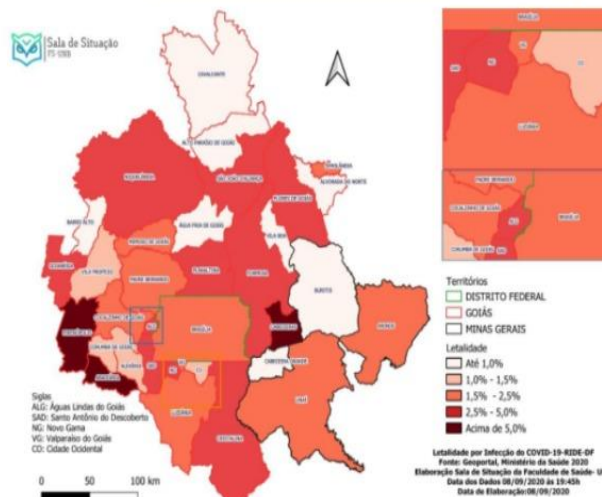
Situation Report | COVID-19



Distribuição Espacial dos Óbitos Acumulados por Infecção do COVID-19 na RIDE/DF



Letalidade dos Casos Confirmados por Infecção do COVID-19 na RIDE/DF



Os municípios que apresentam os maiores óbitos por COVID-19 e que requer uma atenção, são Cidade Ocidental, Águas Lindas de Goiás, Valparaíso de Goiás, Novo Gama e Luziânia. Os maiores índices por letalidade que expressa o risco que a população tem de morrer pela mesma a doença, Cristalina, Abadiânia, Pirenópolis e Cabeceiras apresentam maior risco.

Fonte: Secretaria de Estado da Saúde

Atualizado em: 08 de Setembro de 2020

Situation Report | COVID-19





2. SITUATION REPORT (SALA DE SITUAÇÃO/FS) - Clique no título para acessar o Relatório Completo

Atualizado em: 08 de Setembro de 2020

Situation Report

Tem por objetivo reportar diariamente ou semanalmente a ocorrência e a situação do cenário atual, a pandemia do COVID-19.

Material técnico que acompanha e executa análises epidemiológicas dos casos, óbitos, insumos e entre outras informações disponibilizadas através dos bancos de dados e painéis de monitoramento oficiais.



Atualizado em: 08 de Setembro de 2020

Elaboração:

Cecília Balbino e Izabela Brant

Revisão:

Jonas Brant e Marcela Lopes

Coordenação:

Jonas Brant

O Coes-Covid/UnB, por meio da Sala de Situação da UnB e da Dasu/DAC, acompanha os casos notificados nos bancos de dados e painéis de monitoramento da Organização Mundial de Saúde (OMS), da *Johns Hopkins University*, do Ministério da Saúde e das Secretarias de Estado da Saúde do país. O *Situation Report* apresenta, diariamente, a ocorrência e a situação do cenário atual da pandemia do novo coronavírus no mundo, no Brasil e no Distrito Federal.

O material técnico produzido pode ser analisado em detalhes nos links abaixo.

[SITUATION REPORT Mundo](#)

[SITUATION REPORT Países Africanos de Língua Portuguesa](#)

[SITUATION REPORT Brasil](#)

[SITUATION REPORT Distrito Federal](#)

[SITUATION REPORT Atualizações](#)





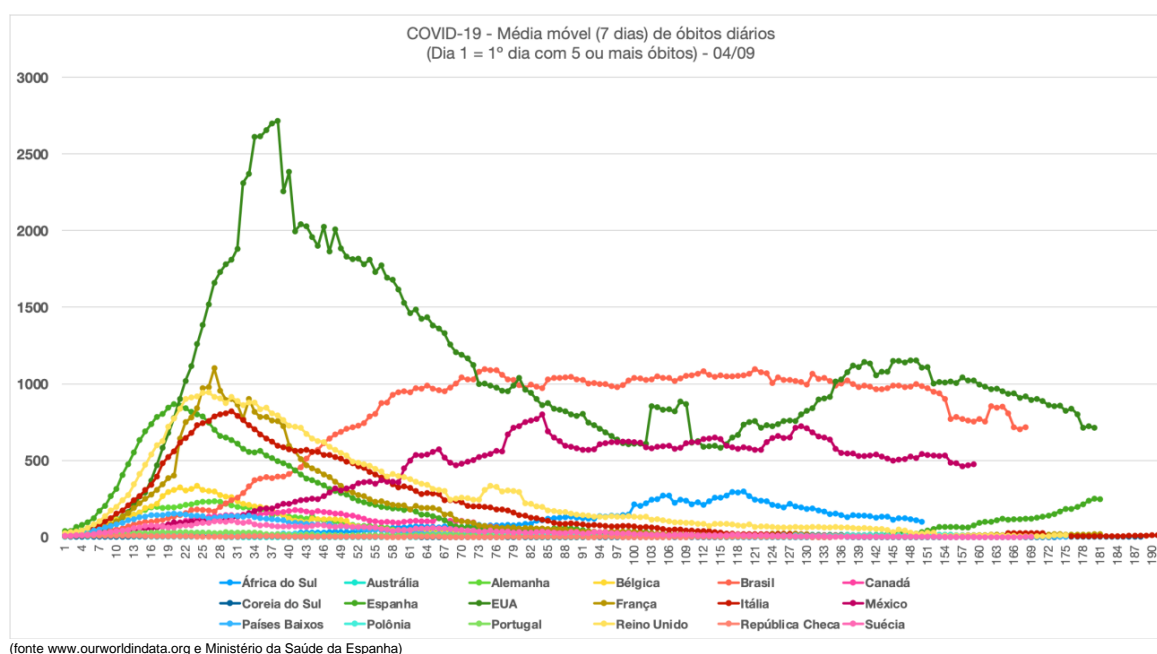
3. INFORMES DOS SUBCOMITÊS COES-COVID/UnB

3.1. NÚCLEO COORDENADOR COES (NCC)

A. COMO ESTÃO OS MEMBROS DA COMUNIDADE UnB NO EXTERIOR?

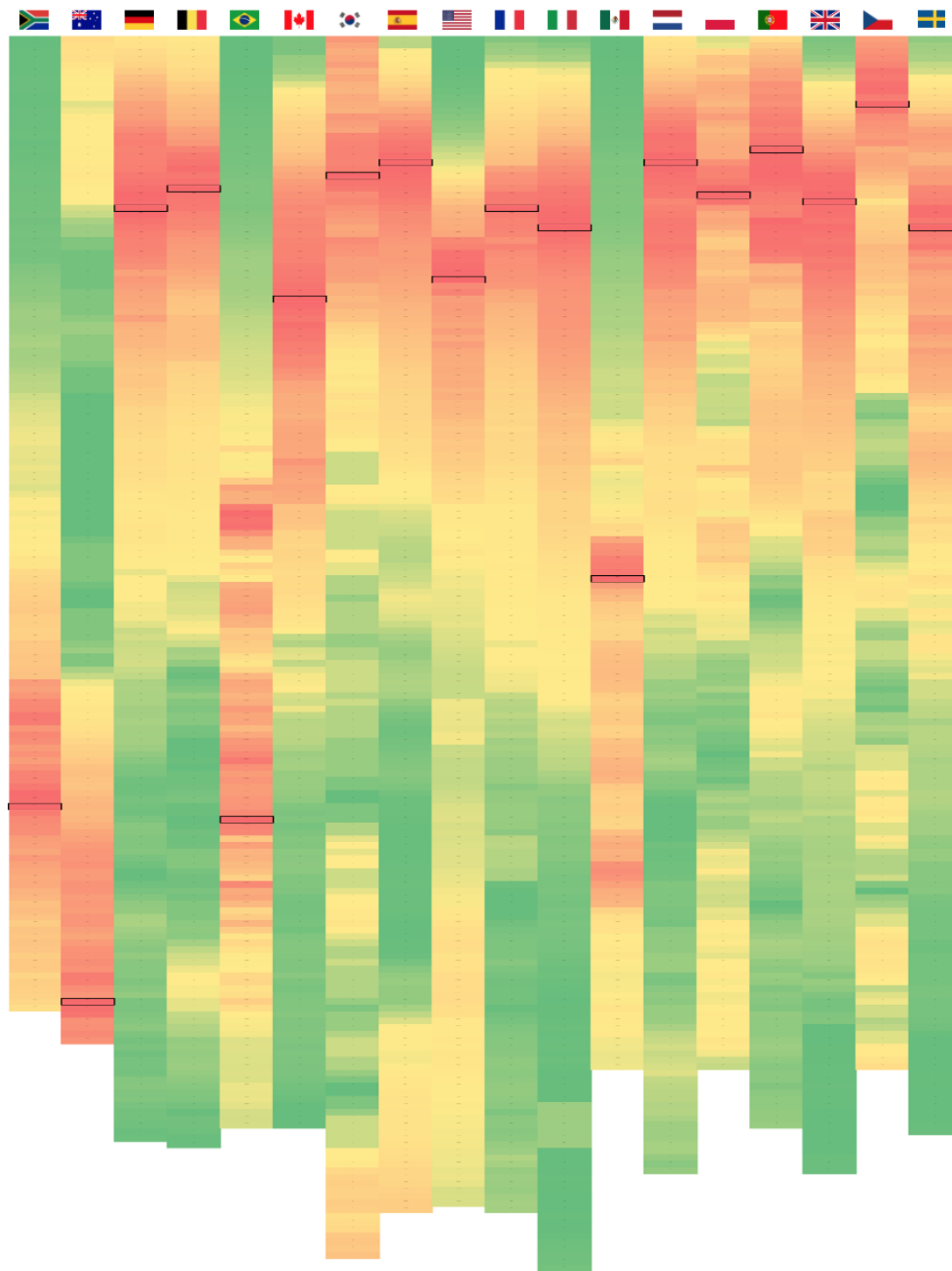
A Secretaria de Assuntos Internacionais (INT) mantém o acompanhamento de toda a comunidade acadêmica da UnB no exterior. Atualmente, há 89 professores, técnicos e estudantes em 17 países.

Em 11 de setembro, a INT encaminhou a toda a comunidade da UnB no exterior a edição mais recente (número 20) do boletim de acompanhamento, incluindo informações de todos os países onde servidores e alunos se encontram. A partir da próxima semana, o Boletim do COES será a publicação oficial a ser encaminhada.



A média móvel (7 dias) de óbitos diários de todos os 17 países e do Brasil manteve curva ascendente com maior evidência na Espanha. Os números nos EUA, no Brasil e no México, ainda que altos, mantiveram tendência de redução.

A seguir, escala cromática da média móvel de óbitos de cada país, uma maneira mais indicada para verificar como o país está lidando com o desafio da pandemia. A primeira linha indica o primeiro dia com 5 ou mais óbitos. Tons mais próximos do vermelho indicam um número maior de óbitos. Tons fortes de verde indicam números mais baixos. O retângulo com borda indica o pico da curva. Normalmente, o que se espera em uma pandemia é uma curva ascendente, passando de tons de verde para vermelho, seguida pela descendente, quando os casos são controlados e há diminuição dos números de óbitos.



(fonte www.ourworldindata.org e Ministério da Saúde de Espanha)

A Austrália, apesar de apresentar um número reduzido de óbitos, teve na última semana seu pior índice (Dia 149 após o primeiro dia com 5 ou mais óbitos). Outros países que demonstram tendência de alta são Coreia do Sul, Espanha, e República Checa.

O Brasil, finalmente, começa a apresentar tons mais esverdeados, indicando uma diminuição de casos fatais.



B. GUARDIÕES DA SAÚDE (Busca Ativa na Comunidade)

QUEM SOMOS?

O Guardiões da Saúde tem por objetivo estimular a **vigilância participativa** em saúde!

Baixe Guardiões da Saúde gratuitamente em seu celular, informe diariamente seus sintomas e contribua para uma resposta mais efetiva ao Coronavírus!

Estudante da UnB tem a oportunidade de ganhar **4 créditos!** Saiba mais no link

UnB | ProEpi | GUARDIÕES DA SAÚDE

COMO É FEITO O RASTREAMENTO?

As informações são recebidas pela vigilância HuB/ UnB através de formulários online, **respondidos diariamente** pelos colaboradores. Nos formulários, os usuários relatam seu estado de saúde como também das pessoas com quem teve contato, se estão com sintomas ou não.

Diariamente as planilhas são atualizadas com os casos **sintomáticos ou positivos**. A partir disso há equipes de enfermagem que entram em contato para fazerem o seguimento de contatos e o acompanhamento dos usuários. O seguimento é feito por meio do GO.DATA.

UnB | DEG | ProEpi | GUARDIÕES DA SAÚDE

<https://www.facebook.com/guardioesdasaudeunb/>

O Guardiões da Saúde é um aplicativo móvel para Android e IOS gratuito, para vigilância participativa em saúde, criado em 2007 pela Rede Brasileira de Profissionais de Vigilância em Saúde (ProEpi). Ele foi reformulado para aperfeiçoar a vigilância ativa institucional para covid-19 com o apoio do Decanato de Graduação (DEG) da Universidade de Brasília

Assista ao vídeo sobre como usar

Atualizado em 09/09/2020

Já somos **21.435** guardiões

Você já é um guardião?

GUARDIÕES DA SAÚDE

GUARDIOESDASAUDEUNB

INFORME GUARDIÕES UNB

Dados dos dias 28/05 a 05/09/2020

16.189 Usuários da Universidade de Brasília

Estudantes da Universidade

Pertencimento ao grupo de risco

65,4% Dos usuários são estudantes da UnB.

11,2% SIM **7% NÃO**

34,6% Não informaram se são da UnB. **81,8%** Não informado

UnB | ProEpi | GUARDIÕES DA SAÚDE



C. MANUTENÇÃO DE INSTALAÇÕES SANITÁRIAS

A Coordenação de Administração Predial (CAP/PRC/DIRAD) da Prefeitura da UNB, membro do COES, informa que o mutirão de manutenção dos banheiros da Universidade para a fase de recuperação da pandemia do COVID 19, **no contexto do desenvolvimento da segunda etapa do trabalho de manutenção nos banheiros da universidade**, que engloba um total de banheiros em 38 prédios, realizou até o momento o atendimento de banheiros de 8 prédios, representando 21% da demanda.

Durante esta semana foram realizados os serviços de manutenção nos banheiros da Reitoria. Estão em levantamento para elaboração e autorização de orçamentos os banheiros dos prédios: Instituto de Letras, Instituto de Ciências Biológicas, Laboratório de Estudos Geodinâmicos e Ambientais, Biotério Central, Fazenda Água Limpa, CRAD, CIC/EST, Caep, Casa Niemeyer e Laboratório de Caracterização Magnética do Instituto de Física.

A Prefeitura segue dando continuidade aos levantamentos e às manutenções, visando a mais breve conclusão dos serviços em todos os banheiros de todos os campi da Universidade.



3.2. SUBCOMITÊ ACADÊMICO (SCAC)



Em carta, reitora parabeniza empenho da comunidade universitária para retorno do calendário de aulas

Pesquisa:

Caro/as leitor/as do Boletim do Comitê Gestor do Plano de Contingência da Covid-19 da UnB (SCAc do COES/UnB)

Com a proximidade da publicação de duas dezenas de edições deste Boletim, o SCAc do COES/UnB quer saber a sua posição sobre os conteúdos dos principais temas apresentados semanalmente.

Os principais temas estão descritos abaixo:

- 1) Leitura Epidemiológica do COES-COVID-19/UnB;
- 2) *Situation Report* da FS/UnB;
- 3.1) Núcleo Coordenador COES (NCC);
- 3.2) Subcomitê Acadêmico (SCAC);
- 3.3.) Subcomitê de Saúde Mental e Psicossocial (SSMAP);
- 3.4) Subcomitê de Comunicação (SCCO) e
- 3.5) Subcomitê de Gestão de Pessoas (SCGP).

Para responder ao (breve) Levantamento, use o QR code abaixo:



Muito obrigado por nos ajudar a melhorar o Boletim Informativo do Comitê Gestor do Plano de Contingência da Covid-19 da UnB



Com a retomada do semestre acadêmico, BCE ampliou canais de comunicação e acesso remoto ao acervo

Bases de Dados

Início / Bases de Dados

Confira nosso guia de fontes de informação de acesso aberto!

A Biblioteca Central da UnB disponibiliza acesso a bases de dados nacionais e internacionais, que abrangem as diversas áreas do conhecimento. O acesso a essas bases de dados é vinculado à REDUnB, entretanto aos alunos, professores e servidores da UnB é permitido o acesso remoto. O acesso para a comunidade em geral é livre, mediante cadastro, no espaço físico da Biblioteca, através da rede sem fio "UNB WIRELESS".

+ Como acessar remotamente (fora da UnB)

O acesso remoto ao PORTAL DE PERIÓDICOS DA CAPES é somente via Rede CAFE.



Bases de Dados de Acesso Livre

Bases de Dados de Acesso Restrito





3.3. SUBCOMITÊ DE SAÚDE MENTAL E APOIO PSICOSSOCIAL (SSMAP) - [Clique aqui e veja mais informações do SSMAP no Portal](#)



UnB oferta apoio psicológico à comunidade universitária durante a pandemia

A entrega das **Cartas Solidárias** aos profissionais do cemitério *Campo da Esperança* foi realizada, na tarde de 8 de setembro, pela coordenadora do GT de Promoção e Prevenção à Saúde, Josenaide dos Santos. Ela se encontrou no local com um grupo receptivo de funcionários. Os profissionais celebraram a iniciativa e aproveitaram para relatar a maneira afetuosa e respeitosa com que procuram lidar com as famílias e os amigos das vítimas da covid-19.



As rodas de **Terapia Comunitária** como disciplina seguem firmes às segundas (12h), às terças (16h) e às quartas (19h). Dezenas de participantes têm aproveitado o espaço de escuta e compartilhamento de experiências.

A CoREDES, o GT de Promoção e Prevenção à Saúde e a Liga Acadêmica de Saúde da Família e Comunidade (Lasfac) vão ofertar atividades online de **Reiki e dança cigana** à





comunidade universitária. A ação de Reiki está agendada para 16 de setembro, às 17h. A iniciativa vai ser liderada por Márcia Franco, do Clarear Terapias Holísticas.

No mesmo horário do dia seguinte, a professora Isabel Couto comanda a Dança Cigana. As atividades contam com o apoio dos bolsistas da DASU e serão transmitidas pelo canal da Lasfac no **Youtube**: https://www.youtube.com/channel/UCykD_6A7buL_NBRQx3MFgBw.

CAMPANHA
#VOCÊNÃOESTÁSOZINHAVOCÊNÃOESTÁSOZINHO

Reiki
16/09

COM MÁRCIA FRANCO

- ✓ Psicóloga
- ✓ Mestre Reiki
- ✓ Consteladora Familiar
- ✓ Benzedeira
- ✓ Idealizadora do @clarear_terapias e da @rodadoalecrim

UnB | DAC | DASU | LASFAC-UNB | @marciafranco11



Divulgação dança cigana com a professora Isabel Couto

Divulgação Reiki com Márcia Franco

Solidariedade nos Hospitais:

A Campanha “**UnB Solidária nos hospitais**” terminou em 8 de setembro. Até o momento, 36 equipamentos foram disponibilizados.

Confira a repercussão e as informações sobre o uso e a doação dos equipamentos:

- http://impresso.correioweb.com.br/app/noticia/cadernos/cidades/2020/08/02/interna_cidades,331987/minha-nova-filha.shtml
- <https://noticias.unb.br/112-extensao-e-comunidade/4400-campanhas-de-solidariedade-da-unb-continuam-contando-com-voce>
- <http://noticias.unb.br/112-extensao-e-comunidade/4353-campanha-unb-solidaria-entrega-tablets-arrecadados-para-hospitais-publicos-do-df>





UnB Solidária:

https://globoplay.globo.com/v/8766097/?utm_source=twitter&utm_medium=share-bar
<http://www.saude.df.gov.br/tablets-doados-por-projeto-da-unb-viabiliza-video-chamadas-para-pacientes-com-covid-19/>

Os organizadores da campanha reconhecem o apoio recebido até o momento e registram “a gratidão aos envolvidos no Doarti, aos elaboradores dos materiais de divulgação, aos doadores, às equipes dos locais de coletas, aos veículos de comunicação e aos demais que tem dado vida às ações da UnB Solidária”.

Locais	Qtde de equip.
Gerência de Serviços de Psicologia/SES-DF	21
Núcleo de Serviço Social do Hospital de Apoio/SES-DF	03
Instituto de Cardiologia do Distrito Federal	03
Unidade Psicossocial do Hospital Universitário de Brasília (HUB)	02 - não patrimoniados
Empresa Brasileira de Serviços Hospitalares (EBSERH)	04 - intermed. transf. patrim.
Equipe da Teleconsulta Indígena do Ambulatório de Saúde Indígena do HUB-UnB-EBSERH	03

Outras doações registradas no app Doarti ainda podem ser entregues nos locais de coletas da campanha.

3.4. SUBCOMITÊ DE COMUNICAÇÃO (SCCO)



O **Boletim UnBTV n° 51** apresenta o projeto João Fake News, iniciativa desenvolvida por estudantes da UnB que, com auxílio de ferramenta tecnológica, busca combater a disseminação de notícias falsas no WhatsApp. Outro assunto é o vídeo produzido pela empresa júnior Estat, do curso de Estatística, que explica a dinâmica de propagação da covid-19 a partir de modelos matemáticos. A publicação também traz a programação de *lives* da semana e informações sobre o panorama da pandemia no DF.



As **matérias** do Portal da UnB desta semana apontam alguns dos serviços ofertados pela Universidade neste momento de pandemia. Foram destacadas as iniciativas de apoio psicológico oferecidas pela Diretoria de Atenção à Saúde da Comunidade Universitária (Dasu) e as ações da Biblioteca Central (BCE), que ampliou canais de comunicação e acesso remoto ao acervo com a retomada do calendário acadêmico. A página ainda evidencia publicação sobre projeto que pretende identificar os grupos populacionais com menos acesso à informação sobre a covid-19.

O SCCO produz e distribui conteúdo informativo relacionado ao contexto da pandemia. O material é veiculado no **Portal da UnB**, nos canais de mídias sociais da Universidade, no repositório **COVID-19: UnB em Ação** e na programação da **UnBTV**.

O conteúdo do **repositório** concentra informações e documentos sobre a Covid-19, incluindo as ações do Coes e do Copei, funcionamento dos setores da UnB, dicas de prevenção, perguntas frequentes, consulta a projetos, produtos relacionados ao tema, dentre outros.

Vídeos:

<https://www.youtube.com/user/unbtv>

Matérias jornalísticas:

<https://noticias.unb.br/publicacoes>

Artigos de opinião:

<https://noticias.unb.br/artigosmain>

Repositório covid-19:

<http://repositoriocovid19.unb.br/>

Twitter: [@unb_oficial](https://twitter.com/unb_oficial)

Instagram: [@unb_oficial](https://www.instagram.com/unb_oficial)

Facebook: [oficialUnB](https://www.facebook.com/oficialUnB)





Últimas Matérias Destaques (10 e 11 de setembro)

- Ministério da Saúde divulga números sobre a pandemia do Covid-19
- Já estamos vivendo um luto coletivo, afirma psicóloga sobre covid-19
- Abuso de álcool e drogas aumentou na pandemia, diz especialista
- A pandemia de COVID-19 no Distrito Federal: depois de 6 meses, um respiro?
- O sofrimento social e econômico parece que só irá se postergar
- Sem vacina, isolamento social ainda é a melhor estratégia contra a covid-19 no DF
- Mortes por Covid-19 estão em queda há uma semana. Podemos ter esperança?

3.5. SUBCOMITÊ GESTÃO DE PESSOAS (SCGP)

O SCGP informa que a Coordenadoria de Engenharia de Segurança do Trabalho (DGP/DSQVT/CEST) já realizou inspeções de saúde e segurança do trabalho em **83** ambientes dos centros de custo: BCE, CDT, CO, DGP, DIMEQ, DISEG, FAL, FAV, FAV/HVET, FCE, FGA, FM/NMT, FS/FAR, FT, GRE, IB, IB/BOT, IB/ECL, IB/GEN, ICS/DAN, IF, IG, SeMA e SPI. Essas unidades mantêm atividades de forma presencial e desenvolvem projetos durante a suspensão do calendário da UnB.

Antes das inspeções, as Comissões Locais vinculadas ao Comitê de Coordenação de Acompanhamento das Ações de Recuperação (CCAR), criadas em resposta ao Memorando 002/2020 VRT/CCAR (23106.040633/2020-20), devem realizar o cadastramento de serviços essenciais, em **nível setorial** (laboratório, secretaria, coordenação), ligados a cada unidade, além de realizar inspeção prévia de tais ambientes seguindo orientações disponibilizadas e supervisionadas pela DSQVT.

O cadastro e a inspeção prévia são realizados por meio do PowerApps, com licença para até dois e-mails por unidade. Um deles pode ser o geral da unidade (unidade@unb.br), que possibilita acesso a qualquer membro das comissões locais. Para cadastro e treinamento de usuários, cada comissão local deve enviar ao Coes os e-mails que terão acesso ao aplicativo.



Acesso ao formulário de cadastramento

Será necessário realizar login por meio da utilização do e-mail institucional (usuario@unb.br) e da senha do e-mail (que é a mesma senha do Sistema Integrado de Gestão - SIG). **Seu nome e e-mail institucional serão registrados automaticamente no formulário como respondente.**

O agendamento da inspeção final no local e o encaminhamento de Relatório Técnico de Inspeção (RTI) são informados via SEI/UnB e pelos meios informados no cadastro (telefone/e-mail). Vale lembrar que o RTI manifesta as seguintes possíveis conclusões para providências: (1) Ambiente adequado para as atividades; (2) Ambiente adequado para as atividades, com ressalvas; e (3) Ambiente inadequado para as atividades, com urgência nas adequações de Saúde e Segurança do Trabalho.

O SGPC solicita que, antes dos preenchimentos, as chefias e comissões locais tenham conhecimento do documento de Recomendações de saúde e segurança do trabalho a serem implementadas no âmbito da Universidade de Brasília para o enfrentamento da COVID-19, disponível no processo SEI 23106.040772/2020-53, Resultado (5263280).

Em caso de dúvidas no preenchimento do Formulário de Levantamento Situacional, deve-se entrar em contato com a Coordenadoria de Engenharia de Segurança do Trabalho - CEST pelo e-mail: dgpest@unb.br.





4. IMAGEM DA SEMANA: VALE A REFLEXÃO



Texas Medical Association | 401 W. 15th St. | Austin, TX 78701-1680
www.texmed.org @texmed @wearetma

Fonte original consultada em 06/07/2020
<https://www.texmed.org/TexasMedicineDetail.aspx?PageId=46106&id=53977>

Fonte:

https://www.em.com.br/app/noticia/nacional/2020/07/08/interna_nacional,1163895/supermercado-ou-velorio-veja-onde-ha-maior-risco-de-pegar-a-covid-19.shtml



5. COMITÊS NEWS (COES-COPEI-CCAR)

Em função do retorno remoto das atividades acadêmicas e da eleição para a Reitoria, os informes desta seção, neste número, se restringem a informes gerais, a saber:

- Está agendada reunião entre o Núcleo Coordenador do COES-COVID/UnB com a Secretária de Infraestrutura da UnB (INFRA) e Professore/as da Faculdade de Arquitetura da UnB (FAU) para discussão de estratégias e orientações para a ocupação dos espaços dos *campi*, quando for o caso de retorno presencial.
- No que tange aos insumos e EPI's, o Subcomitê de Compras e Contratos do CCAR está promovendo levantamentos de quantidades e demandas das Unidades para aquisição de álcool gel e *dispensers*.
- A DSQVT/DGP/COES está finalizando o levantamento sanitário dos espaços em trabalho presencial obrigatório na UnB, com a emissão de relatórios de cuidados e ações de prevenção nestes espaços, incluindo, principalmente, os Laboratórios que estão em atividade constante.
- A Coordenação de Atenção à Vigilância em Saúde da DASU, em parceria com a DSQVT/DGP e Sala de Situação da FS, já está se estruturando com pessoal administrativo, de enfermagem e psicologia para finalizarem o fluxo de acompanhamento da vigilância dos agravos em saúde na UnB, em especial, neste momento, a Covid-19, objetivando instalar os Núcleos de Vigilância em Saúde nos *campi* da universidade.

6. REFERÊNCIAS E DOCUMENTOS ESSENCIAIS

Links úteis

[Organização Pan-americana da Saúde / Organização Mundial da Saúde](#)

[Ministério da Saúde](#)

[Plano de Contingência Nacional para Infecção Humana pelo novo Coronavírus covid-19 \(MS\)](#)

[Secretaria de Saúde do Distrito Federal](#)

[Plano de Contingência do Coronavírus/SES/GDF](#)

[Combate às fake news do Ministério da Saúde](#)

[Andifes - Tudo o que você precisa saber sobre o coronavírus.](#)

Dados Corona vírus Brasil: <https://covid.saude.gov.br/>

<https://portal.fiocruz.br/coronavirus>

Planos de contingência

BRASIL. Ministério da Saúde. [Plano de Contingência Nacional para Infecção Humana pelo novo Coronavírus covid- 19.](#) Brasília, 2020.

GOVERNO DO DISTRITO FEDERAL. Secretaria de Saúde do Distrito Federal. [Plano de Contingência: coronavírus Covid-19. Versão 5.](#) Brasília, 2020.

FUNDAÇÃO OSWALDO CRUZ. [Plano de Contingência da Fiocruz diante da pandemia da doença pelo SARS-CoV -2 \(covid 19\).](#)

SOCIEDADE BRASILEIRA DE PSICOLOGIA. [Enfrentamento psicológico da covid-19 – Documento consenso.](#) SOCIEDADE BRASILEIRA DE PSICOLOGIA. [Orientações técnicas para contribuir com a prática profissional da psicologia.](#)

UNIVERSIDADE DE BRASÍLIA. [Plano de Contingência Da Universidade de Brasília \(UnB\) para Enfrentamento da Pandemia de covid-19.](#)

UNIVERSIDADE DE BRASÍLIA. [Plano de Contingência em Saúde Mental e Apoio Psicossocial para Enfrentamento do Novo Coronavírus \(SARS-CoV-2\) para a Universidade de Brasília.](#)

WORLD HEALTH ORGANIZATION. [Strategic preparedness and response plan.2020.](#)

Boletins





GOVERNO DO DISTRITO FEDERAL. Secretaria de Saúde do Distrito Federal. Boletins Informativos sobre Coronavírus (covid-19).

BRASIL, Ministério da Saúde. Boletins Epidemiológicos.

WORLD HEALTH ORGANIZATION. Coronavirus disease (covid-2019) situation reports.

Bibliografia Sala de Situação

BRASIL, Ministério da Saúde. Secretaria de Vigilância em Saúde. Infecção humana pelo novo coronavírus (2019- nCoV). Boletim Epidemiológico 2020a: (02).

LANA, R.M. et al. Emergência do novo coronavírus (SARS-CoV-2) e o papel de uma vigilância nacional em saúde oportuna e efetiva. Cadernos de Saúde Pública 36, no 3 (2020): e00019620.

UNIVERSIDADE DE BRASÍLIA. Decanato de Planejamento, Orçamento e Avaliação Institucional. Anuário Estatístico. WORLD HEALTH ORGANIZATION. Novel coronavirus (2019-nCoV). Organização Mundial de Saúde, 21 de janeiro de 2020. 2020a.

WORLD HEALTH ORGANIZATION. Novel coronavirus (2019-nCoV). Organização Mundial de Saúde, 16 de março de 2020. 2020b.

WORLDOMETERS. Coronavirus Update (Live): 197,743 Cases and 7,954 Deaths from covid-19 Virus Outbreak - Wor- Idometer.

ZHOU, Daibing, et. al. Emerging Understanding of Etiology and Epidemiology of the Novel coronavirus (covid-19) Infection in Wuhan, China. Preprint. Life Sciences, 19 de fevereiro de 2020.

Estudos Internacionais Recentes

HOLMES, E.A. et al. Multidisciplinary research priorities for the covid-19 pandemic: a call for action for mental health science. The Lancet Psychiatry. 2020.

SINCLAIR, A.J; DHATARIYA; K; PATEL, M. Guidelines for the management of diabetes in care homes during the covid- 19 pandemic. Diabetes UK Position Statements.2020.

WANG, C. et al. A human monoclonal antibody blocking SARS-CoV-2 infection. Nat Commun 11, 2251 (2020). WERNECK, G.L; CARVALHO, M.S. A pandemia de covid-19 no Brasil: uma crônica de uma crise sanitária anunciada. Cadernos de Saúde Pública.

Cadernos de Saúde Pública.

Bons artigos brasileiros para a reflexão sobre a covid-19 no país!

Pandemia - ADORNO, SERGIO	Português
Os coletivos da covid-19 - CARVALHEIRO, JOSÉ DA ROCHA.	Português
Crises dentro da crise: respostas, incertezas e desencontros no combate à pandemia da covid-19 no Brasil - HENRIQUES, CLÁUDIO MAIEROVITCH PESSANHA; VASCONCELOS, WAGNER.	Português
Pandemia pela covid-19 e multilateralismo: reflexões a meio do caminho - BUSS, PAULO M.; ALCÁZAR, SANTIAGO; GALVÃO, LUIZ AUGUSTO.	Português
Ciência e Tecnologia em um mundo de ponta-cabeça -ARBIX, GLAUCO	Português
Avaliação de tecnologias em saúde: tensões metodológicas durante a pandemia de covid-19 -CASAS, CARMEN PHANG ROMERO; SILVA, JULIO; CASTRO, RODOLFO; RIBEIRO-ALVES, MARCELO; FRANCO, CAROLINA MENDES	Português
Modelagem da pandemia covid-19 como objeto complexo (notas samajanas) - ALMEIDA FILHO, NAOMAR DE.	Português
O raciocínio geográfico e as chaves de leitura da covid-19 no território brasileiro - GUIMARÃES, RAUL BORGES; CATÃO, RAFAEL DE CASTRO; MARTINUCCI, OSÉIAS DA SILVA; PUGLIESI, EDMUR AZEVEDO; MATSUMOTO, PATRICIA SAYURI SILVESTRE.	Português
Ciência e políticas públicas nas cidades: revelações da pandemia da covid-19 - BUCKERIDGE, MARCOS SILVEIRA; PHILIPPI JUNIOR, ARLINDO.	Português
Análise sistêmica do município de São Paulo e suas implicações para o avanço dos casos de covid-19 - JARDIM, VINÍCIUS CARVALHO; BUCKERIDGE, MARCOS SILVEIRA.	Português
A privacidade em tempos de pandemia e a escada de monitoramento e rastreamento - PALHARES, GABRIELA CAPOBIANCO; SANTOS, ALESSANDRO SANTIAGO DOS; ARIENTE, EDUARDO ALTO- MARE; GOMES, JEFFERSON DE OLIVEIRA.	Português



EXPEDIENTE

CONCEPÇÃO E ORGANIZAÇÃO

Prof. Ileno Izídio da Costa

ARTIGOS

Ana Cristina Brandão Ribeiro Silva

Anamelia Lorenzetti Bocca

Cláudia Naves David Amorim

Equipe Comunica-Guardiões

Ileno Izídio da Costa

José Antônio Iturri de La Mata

Larissa Polejack Brambatti

Ligia Maria Cantarino da Costa

Maria Hosana Conceição

Virgílio Pereira de Almeida

Thiago Antonio de Mello

Vanessa Oliveira Tavares

Wildo Navegantes de Araújo

TEXTOS E REVISÃO

Hugo Costa

Ileno Izídio da Costa

Luciana Pimenta Pandino Werneck

DESIGN GRÁFICO

Dhiemerson Souza Amorim

Eduardo Lima Dourado

Isabella Franco Capanema de Oliveira

João Paulo Parker de Alencar Pinto

Equipe Comunica-Guardiões

DIAGRAMAÇÃO

Ileno Izídio da Costa

Isabella Franco Capanema de Oliveira

REVISÃO GERAL

Ileno Izídio da Costa

CONTATOS:

Coes-Covid/UnB: coes@UnB.br

Sala de Situação FS: sds@UnB.br

Atualizações no Portal da UnB: <http://repositoriocovid19.UnB.br/>

Brasília-DF, 12 de setembro de 2020.